



# PROJET D'ETABLISSEMENT

## Crèche Rigolo Comme La Vie LAMBRES-LEZ-DOUAI

Septembre 2023



## **Partie 1 – Le projet social et de développement durable**

- 1.1 Modalités d'intégration de l'EAJE dans son environnement social et vis-à-vis des partenaires extérieurs
- 1.2 Les dispositions prises pour l'accueil des familles en parcours d'insertion sociale et professionnelle
- 1.3 Les modalités de participation des familles à la vie de l'EAJE et les actions de soutien à la parentalité proposées
  - 1.3.1 Information des parents
  - 1.3.2 Participation des parents
  - 1.3.3 Implication des parents
  - 1.3.4 Les actions de soutien à la parentalité proposées
- 1.4 La démarche en faveur du développement durable

## **Partie 2 – Le Projet éducatif**

- 2.1 Les principes éducatifs développés au regard de la Charte d'Accueil du Jeune Enfant
- 2.2 Les dispositions prises pour assurer l'accueil quotidien des enfants
- 2.3 Les dispositions prises pour assurer le soin
  - 2.3.1 Les modalités de délivrance des soins spécifiques et d'accueil de l'enfant malade ou présentant un handicap ou une affection nécessitant une attention particulière
  - 2.3.2 Le projet d'Accueil individualisé
  - 2.3.3 Les modalités en dac d'accident
- 2.4 Les dispositions prises pour assurer le développement
- 2.5 Les dispositions prises pour assurer le bien-être
- 2.6 Les dispositions prises pour assurer l'éveil des enfants, notamment en matière artistique et culturelle
- 2.7 Les dispositions prises pour favoriser l'égalité entre les filles et les garçons

## **Partie 3 – Le projet d’accueil**

3.1 Les accueils proposés

3.2 Les prestations d’accueils proposées

3.3 L’hygiène et les changes

3.4 Alimentation

- 3.4.1 Les repas
- 3.4.2 Allaitement en crèche
- 3.4.3 Régimes alimentaires

3.5 L’accueil d’enfants à besoins spécifiques (enfant en situation de handicap, enfant atteints d’une maladie chronique...)

3.6 Encadrement de la structure et de enfants

- 3.6.1 Description des compétences professionnelles mobilisées
- 3.6.2 Professionnalisation et accompagnement de l’équipe
- 3.6.3 Comportement à adopter dans les locaux

## Préambule

Le Code de la Santé Publique (CSP) régit le fonctionnement des Établissements d'Accueil du Jeune Enfant. Le gestionnaire s'assure de la bonne application de ces dispositions s'appliquent à tout moment. Tout gestionnaire, directeur, directeur adjoint, référent technique ou responsable technique connaît cette réglementation.

Il prévoit que chaque EAJE doit disposer d'un Projet d'Établissement (PE) (R2324-29 du CSP).

Ce règlement doit être accessible à chacun sur le site internet du gestionnaire ou sur le site de la Caf (R2324-31 du CSP). Il peut être transmis sous format numérique. Il doit également être affiché de manière accessible au(x) parent(s). Chaque mise à jour est transmise au(x)parent(s).

Le Projet d'Établissement doit être daté et actualisé aussi souvent que nécessaire et au moins une fois tous les 5 ans, avec la participation du personnel (R2324-31-IV du CSP).

Au sein des crèches Rigolo Comme La Vie, nous attachons une grande importance à la pédagogie. C'est en cela que nous veillons à garantir une cohérence et une harmonie des pratiques professionnelles sur l'ensemble du réseau, par un projet éducatif commun autour de la raison d'être suivante : être co-acteur du bien grandir de l'enfant en créant du lien social et au service de la parentalité.

## Partie 1 – Le projet social et de développement durable

### 1.1 Modalités d'intégration de l'EAJE dans son environnement social et vis-à-vis des partenaires extérieurs

#### 1. Présentation du gestionnaire RIGOLO COMME LA VIE

Rigolo Comme La Vie, réseau de crèches et d'accueils de loisirs-enfance-jeunesse, compte aujourd'hui 52 structures crèches et micro-crèches présentes dans les départements du Nord, Pas-de-Calais, Aisne, Ille et Vilaine et Aube, 397 professionnels de la petite enfance et 1300 places d'accueil.

Rigolo Comme La Vie crée, gère et manage des structures pour les collectivités et les entreprises (crèches, micro-crèche, accueil de loisirs). Les crèches sont créées en partenariat public-privé et suivent les réglementations PSU de la Caisse d'Allocations Familiales et de la Protection Maternelle et Infantile (Conseil Départemental) .

L'établissement d'accueil du jeune enfant, géré par Rigolo Comme La Vie, assure un accueil journalier collectif, régulier et / ou occasionnel, d'enfants de 8 semaines à 4 ans, voire 6 ans en cas d'enfant en situation de handicap.

Grâce à son savoir-faire dans la conception, la gestion de crèches, la pédagogie et la parentalité, mais aussi par sa volonté de garantir un accueil de qualité de chaque enfant, le réseau Rigolo Comme La Vie

propose donc aux entreprises, aux collectivités et aux professions libérales de faire bénéficier leurs collaborateurs ou administrés d'une place en crèche dans l'une de ses structures et permettre ainsi aux familles de mieux concilier vie professionnelle et familiale.

Tous les professionnels des structures Rigolo Comme La Vie partagent les mêmes valeurs et la mission collective d'être "**co-acteur du bien grandir de l'enfants en créant du lien social et au service de la parentalité**".



## 2. Description de la structure

### **Présentation de la structure**

Nom, adresse, Téléphone, mail date de l'agrément, date d'ouverture:

Rigolo Comme La Vie Lambres Lez Douai

485 rue Clémenceau

59552 Lambres Lez Douai

02 27 80 70 16

[lambres-lez-douai@rigolocommelavie.fr](mailto:lambres-lez-douai@rigolocommelavie.fr)

Coordonnées gestionnaire :

- Nature juridique : Rigolo Comme la Vie SAS
- Représenté par : Monsieur Jérôme OBRY
- Adresse du siège social : 162 Boulevard de Fourmies - 59100 ROUBAIX
- Correspondant : Monsieur Thomas DEGRAVE - tél. 03 59 63 56 66
- Adresse mail : [tdegrave@rigolocommelavie.fr](mailto:tdegrave@rigolocommelavie.fr)
- Nom du directeur de la structure : BOUILLON Juliette
- Adresse mail du directeur de la structure : [jbouillon@rigolocommelavie.fr](mailto:jbouillon@rigolocommelavie.fr)



**Historique de la structure** (modification d'agréments, Histoire de la structure et de la commercialisation)

La structure multi accueil implantée à Lambres lez Douai (59) constitue l'aboutissement d'un projet innovant conçu dans la droite ligne de la conférence de la famille 2003.

Elle offre une capacité de 43 places pour des enfants de moins de 3 ans jusqu'à 4 ans voire 6 pour les enfants porteurs de handicaps.

Cette structure est avant tout le résultat d'un partenariat exemplaire entre

- une municipalité : Lambres Lez Douai,
- Les entreprises partenaires,
- Des institutions de proximité : la CAF du Nord. Le pôle enfance du Conseil Général, fortement impliqué dans la conceptualisation du projet.

Le partenariat à l'origine du projet est toujours le même et a toujours autant d'importance. Les places Lambrésiennes sont ainsi passées de 10 à 15 en 2014, du fait de l'importante demande sur la ville. Il y a également une évolution de la demande des entreprises et de nos réponses en fonction de leurs besoins. Suite à cette demande, une extension de la structure a été réalisée par la Mairie de Lambres-Lez-Douai afin d'accueillir jusqu'à 12 enfants dans un nouvel espace de vie et d'accueillir le RPE dans une autre partie de ce nouveau bâtiment.

Depuis le mois d'Août 2018, le taux de commercialisation fluctue en moyenne entre 89% et 96%. La structure de Lambres Lez Douai accueille les enfants de plusieurs entreprises. A ce jour sur 8 réservataires, 3 ne réservent qu'une place. Lorsque ces enfants sont scolarisés la réservation entreprise cesse. La forte

demande fait que la commercialisation des berceaux reste élevée. En 2021, en lien avec un renouvellement d'appel d'offre et l'arrêt de réservation de berceaux dû aux départs à l'école des enfants, la commercialisation a chuté aux alentours de 82,5%. La période COVID a fait que la commercialisation a mis 1 an pour retrouver son équilibre (93,72%). A ce jour, elle est de 93,02%.

Durant la crise sanitaire, la crèche a accueilli les enfants des familles travaillant au Centre Hospitalier de Douai, de la clinique Saint Amé et en pharmacie (pour des familles lambrésiennes). La structure a maintenu les accueils pour les familles prioritaires durant les confinements. Au-delà des familles habituelles, nous avons aussi accueilli les enfants des structures Rigolo Comme la Vie environnantes telles que Douai ou encore Lallaing.

Suite à cette période de confinement, et à la suite de ceux-ci, nous avons fait le constat, qu'accueillir jusqu'à 38 enfants de la même tranche d'âge dans le même espace de vie ne nous permettait pas de garantir une sécurité physique et affective suffisante. Pour éviter de cloisonner ce grand espace dont le volume sonore était trop élevé, l'aménagement et l'organisation de la structure ont été repensés. Grâce à une subvention d'investissement octroyée par la CAF, nous avons créé en Août 2022 un troisième espace de vie. Ainsi, à la réouverture de la période estivale, nous avons pu accueillir les enfants et leurs familles dans 3 espaces de vie accueillant des enfants de tout âge confondu en référence à notre projet éducatif et notre valeur du vivre ensemble.

### **Capacité d'accueil**

L'agrément de la structure de Lambres lez Douai est de 43 places.

Il est modulé comme suit:

- De 6h à 7h30 : 6 places
- De 7h30 à 8h30 : 20 places
- De 8h30 à 9h30 : 38 places
- De 9h30 à 16h30 : 43 places
- De 16h30 à 17h30 : 38 places
- De 17h30 à 18h30 : 20 places
- De 18h30 à 20h : 6 places

### **Les jours et heures d'ouverture**

La structure est ouverte 235 jours environ par an du lundi au vendredi de 6h à 20h. Les fermetures annuelles sont les 3 premières semaines du mois d'Août, la semaine entre Noël et Jour de l'An ainsi qu'au pont de l'Ascension

### **L'âge des enfants accueillis**

La structure accueille les enfants âgés de 8 semaines à 4 ans voire 6 ans pour les enfants porteurs de handicap.

### **Les conditions d'admission**

Les familles, souhaitant un accueil pour leur enfant, réalisent une demande de pré-inscription sur le site internet [rigolocommelavie.org](http://rigolocommelavie.org). La demande est ensuite traitée par le service commerciale qui positionne la demande sur la liste d'attente correspondante au réservataire s'il existe ou contacte la famille pour un éventuel démarchage de réservation de place en crèche. Si aucun partenariat n'est possible alors la famille est contactée pour un éventuel accueil occasionnel.

La structure, en partenariat avec l'entreprise, attribue les places en fonction des disponibilités et des critères d'attribution de places. Certaines entreprises souhaitent une attribution de places en fonction de la date de préinscription, d'autres font des commissions d'attribution des places en fonction d'un scoring ou en fonction de la demande (durée d'accueil) et de la situation familiale. Ces admissions sont soumises à la limite de la capacité de réservation propre à chaque partenaire (entreprises, collectivités, administrations).

Les contrats sont établis en fonction des besoins réels des familles : accueil régulier fixe, accueil régulier en volume horaire, accueil occasionnel, accueil d'urgence.

La structure peut accueillir, selon ses disponibilités, des enfants qui n'entrent pas dans les conditions citées ci-dessus pour un accueil occasionnel en fonction des créneaux disponibles en priorisant les demandes des familles bénéficiant de de Minimas Sociaux ou ayant un enfant en situation particulière.

## **3. Présentation du territoire et de la ville**

### **Situation**

La ville de Lambres Lez Douai est implantée aux confins de l'Artois et du Cambrésis, dans la vallée de la Scarpe. Lambres est située aux entrées sud-ouest de Douai, sur la RN 43 (vers Cambrai) et sur la RN 50 (vers Arras). En limite des départements du Nord et du Pas de Calais, Lambres jouxte plusieurs autres communes : Douai, Courchelettes, Corbehem, Brebières, Cuincy, Sin le Noble, Dechy et Esquerchin formant le Douaisis

### **Environnement**

Aujourd'hui, Lambres a une superficie de 8,82 km<sup>2</sup> et elle compte environ 5 335 habitants. Ce nombre est en évolution, suite aux différents programmes de logements réalisés ces dernières années. Les différents axes routiers et la voie ferrée traversant la ville ont déterminé la répartition de l'habitat dans la cité avec quelques quartiers excentrés comme la Brayelle, les Censes et le Raquet. Depuis 2001, plusieurs quartiers ont été constitués afin de mieux équilibrer et animer la vie locale :

- Quartier Gallieni au sud-est délimité par la ligne SNCF
- Quartier Scarpe rive droite entre la ligne SNCF et la Scarpe moyenne

Quartier Scarpe rive gauche au nord-ouest de la ville



## **Universités et recherche**

- FAC de Droit (Université d'Artois à Douai)
- IMT Nord Europe (Ecole des Mines à Douai)

## **Économie et emploi**

L'accessibilité de la commune a permis à la ville de se développer au cours des dernières décennies avec l'implantation de l'usine RENAULT et la création de zones industrielles et commerciales, la toute dernière étant la « zone de l'Ermitage » à la limite avec la ville de Brebières et de Cuincy, qui a la particularité de n'accueillir que des entreprises HQE (haute qualité environnementale)

**DEN T5 - Nombre d'établissements par secteur d'activité au 31 décembre 2020**

	Nombre	%
<b>Ensemble</b>	<b>306</b>	<b>100,0</b>
Industrie manufacturière, industries extractives et autres	15	4,9
Construction	20	6,5
Commerce de gros et de détail, transports, hébergement et restauration	92	30,1
Information et communication	5	1,6
Activités financières et d'assurance	17	5,6
Activités immobilières	8	2,6
Activités spécialisées, scientifiques et techniques et activités de services administratifs et de soutien	35	11,4
Administration publique, enseignement, santé humaine et action sociale	94	30,7
Autres activités de services	20	6,5

Champ : activités marchandes hors agriculture.

Source : Insee, Répertoire des entreprises et des établissements (Sirene) en géographie au 01/01/2022.

La vie économique repose sur plusieurs activités industrielles, artisanales et commerciales, en particulier autour de l'usine Renault

## **Accessibilité**

La commune de Lambres-Lez-Douai est desservie par de bonnes infrastructures routières, à quelques kilomètres de l'autoroute A1, axe important entre les pays du Bénélux et du nord de l'Europe et le territoire national.

La ville est aussi traversée par la Scarpe et par la voie ferrée qui relie la Belgique à Paris et au sud de la France, la gare de Douai qui dessert la ville se situe à 3 kilomètres de celle-ci.

Nous pouvons accéder à la ville de Lambres-Lez-Douai par le biais des pistes cyclables environnantes et grâce au canal de la Scarpe qui permet de relier une ville à une autre rapidement.

### **Les écoles maternelles de la ville par quartier**

- Ecole maternelle et élémentaire Roger Salengro  
Directeur : Eddy KOTKOWIAK  
Adresse : rue Jean Jaurès  
Tél. élémentaire : 03.27.95.95.11  
Tél. maternelle : 07.87.25.10.65
- Ecole maternelle Anne Frank  
Directrice : Valérie MAZINGARBE  
Adresse : rue Gallieni  
Tél. : 03.27.87.36.12
- Ecole élémentaire d'application Gallieni  
Directeur : Christophe WOSKALO  
Adresse : rue Gallieni  
Tél. : 03.27.88.76.52  
Site internet : [www.ecole-gallieni.fr](http://www.ecole-gallieni.fr)

### **Les structures d'accueil municipales du jeune enfant**

- **Rigolo Comme La Vie – Structure multi-accueil**

Résultat d'un partenariat entre la ville de LAMBRES, la Caisse d'Allocations Familiales et le Service d'Action Sociale Inter-entreprises (S.A.S.I.E.), "Rigolo comme la vie" permet d'accueillir de manière occasionnels, régulière ou d'urgence les enfants scolarisés ou non jusqu'à 4 ans, voire 6 ans pour les enfants porteurs de handicap.

15 berceaux y sont réservés pour les familles lambrésiennes.

L'équipe composée de professionnelles qualifiées accueille les enfants du lundi au vendredi de 6h à 20h.

Les inscriptions se font via le site [rigolocommelavie.fr](http://rigolocommelavie.fr) en faisant une pré-inscription en ligne.

- **L'espace Petite Enfance JM Stricanne**

En 2014, la municipalité a inauguré un nouveau bâtiment dédié à la petite enfance et relié à la crèche « Rigolo Comme La Vie – Lambres lez Douai ».

L'ensemble forme l'Espace petite enfance J-M Stricanne.

Celui-ci comprend :

- Un espace supplémentaire pour la structure multi-accueil,
- Des locaux plus spacieux pour le relais d'assistant(e)s maternel(le)s (R.A.M.) municipal,
- Une ludothèque,
- Une salle Snoezelen.

Il se veut exemplaire en matière de développement durable en respectant les normes HQE et innovant en matière d'éveil des jeunes enfants et de mixité des publics (petite enfance, handicap et personnes âgées) grâce à l'espace Snoezelen.

Nous comptons également 6 crèches municipales dans un périmètre de 5 kms autour de Lambres-Lez-Douai.

### **Crèches collectives**

Pas de crèches collectives

### **Jardins d'enfants**

Deux jardins d'enfants sont présents dans un rayon de 5kms. Ils sont situés sur la commune de Brebières et de Douai

### **Crèches familiales**

Aucune

### **Mini-crèche, halte-garderie**

- Micro-Crèche Patapon  
2893-2219 Rue Jacqueline Auriol,  
59552 Lambres-Lez-Douai  
Téléphone : 03 21 15 41 87

10 micros crèches sont présentes dans un périmètre de 5 kms autour de Lambres Lez Douai, Brebières, Sin Le Noble, Férin, Lauwin Planque, Douai, Cuincy.

- La commune ne bénéficie pas de Halte garderie à ce jour.

### **Des crèches parentales**

Aucune

### **Des crèches interentreprises**

- Rigolo Comme La Vie Lambres Lez Douai  
485 rue Clémenceau  
59552 Lambres Lez Douai  
03 27 80 70 16  
[lambres-lez-douai@rigolocommelavie.fr](mailto:lambres-lez-douai@rigolocommelavie.fr)

Deux autres crèches interentreprises sont présentes dans un périmètre de 5 kms aux alentours de Lambres lez Douai : Courchelette et Douai

### **Des haltes garderies**

La commune ne bénéficie pas de Halte garderie à ce jour

### **Des assistants maternels indépendants**

La commune de Lambres recense 22 assistants maternels indépendants.

Un RPE est mis à disposition de ceux-ci

### **Les bibliothèques**

- La Ludothèque PIROUETTE CACAHUÈTE

C'est un lieu de rencontre et de partage autour du jeu entre l'enfant et ses parents, sa famille, ses amis, son assistant maternel. Elle est prévue afin d'accueillir le public dès l'âge de 3 mois, afin qu'ils partagent des moments autour du jeu. Les groupes y sont aussi accueillis (assistant(e)s maternel(le)s, crèche, MJC, PEL et les scolaires) afin de mettre en avant le plaisir de jouer tout simplement.

Chaque mardi de 17h à 18h , mercredi de 14h à 18h.

Accueil le vendredi uniquement pendant les vacances scolaires

Les mercredis de 9h30 à 11h30 se déroule l'atelier Éveil Musical

La ludothèque est membre de l'association des ludothèques françaises (ALF)

485 Rue Clémenceau

59552 Lambres-Lez-Douai

Tél: 03 27 80 77 98

Email : christinevaillant@lambreslezdouai.fr

- Relais Petite Enfance Municipal

Le Relai Petite Enfance, plus communément appelé RPE, est un lieu d'accueil, d'information et d'accompagnement pour les assistants maternels, les parents et leurs enfants. Un lieu de rencontre et d'échanges : des temps collectifs; réunions d'informations, manifestations festives...

Un lieu d'information : Accès à la liste des assistants maternels du secteur, information sur les démarches à effectuer en tant qu'employeur, informations sur les démarches pour obtenir un agrément...

Un appui aux professionnels : accès à la formation, temps d'échanges...

Animations les mardis et jeudis de 8h45 à 11h30 pour les enfants accompagnés des assistantes maternelles.

Pour une permanence aux parents et pour tout autre renseignement : Les mardis, de 18h à 19h et les jeudis de 13h à 16h.

485 Rue Clémenceau

59552 Lambres-Lez-Douai

Tél: 03 27 80 77 98

Email : christinevaillant@lambreslezdouai.fr

- MJC/Espace Hélios

Des ateliers culturels, sportifs et artistiques, des expos, des accueils de loisirs, une médiathèque, des soirées cabaret, des spectacles, des formations informatiques, des voyages, des animations jeunesse, des conférences-débats, des concerts

Hors vacances scolaires :

Lundi : 14h15 – 20h15

Mardi au vendredi : 09h00 – 12h00 / 14h00 – 20h00

Samedi : 10h00 – 12h00 / 14h00 – 18h00

Vacances scolaires:

Lundi au vendredi : 9h00 – 12h / 14h00 – 18h00

Samedi : 14h00 – 18h00

Les horaires de la médiathèque diffèrent de ceux de la MJC

	<b>Lundi</b>	<b>Mardi</b>	<b>Mercredi</b>	<b>Jeudi</b>	<b>Vendredi</b>	<b>Samedi</b>
<b>Hors vacances</b>	14h30-19h30	14h00-19h00	9h30-12h00 14h00-20h00	9h30-12h00 14h00-19h00	9h15-12h00 14h00-18h30	10h00-12h00 14h00-18h00
<b>Vacances scolaires/été</b>		14h00-18h00	10h00-12h00 14h00-18h00	10h00-12h00 14h00-18h00	10h00-12h00 14h00-18h00	14h00-18h00

43 rue du maréchal Leclerc 59552 Lambres Lez Douai

Tél : 03 27 87 16 07

La structure de Lambres Lez Douai a établi un partenariat avec chaque service.

Elle travaille en collaboration avec le RPE. Systématiquement si toutes les places Lambrésiennes sont occupées, la direction oriente les familles vers le RPE.

De plus, étant partenaire avec la ludothèque, les enfants accueillis peuvent bénéficier de la ludothèque les mercredis de 14h à 18h. Ce qui permet à l'équipe de proposer, aux enfants accueillis en périscolaires, d'autres ateliers, jeux. Aussi, lors des rendez-vous d'inscription, la direction de la structure fait la promotion de la ludothèque en présentant le service afin de la rendre plus visible.

Enfin, en ce qui concerne la MJC, L'équipe se rend à la médiathèque afin d'emprunter une quinzaine d'ouvrages toutes les 3 semaines. Ce qui permet à l'équipe de renouveler les lectures proposées aux enfants.

## 4. Caractéristiques de la population

### Evolution de la population

#### Évolution et structure de la population en 2019

Commune de Lambres-lez-Douai (59329)

##### POP T0 - Population par grandes tranches d'âges

	2008	%	2013	%	2019	%
<b>Ensemble</b>	<b>5 200</b>	<b>100,0</b>	<b>5 073</b>	<b>100,0</b>	<b>5 007</b>	<b>100,0</b>
0 à 14 ans	939	18,1	929	18,3	885	17,7
15 à 29 ans	825	15,9	758	15,0	717	14,3
30 à 44 ans	966	18,6	901	17,8	834	16,7
45 à 59 ans	1 155	22,2	1 031	20,3	1 012	20,2
60 à 74 ans	781	15,0	846	16,7	978	19,5
75 ans ou plus	534	10,3	609	12,0	582	11,6

Sources : Insee, RP2008, RP2013 et RP2019, exploitations principales, géographie au 01/01/2022.

Nous pouvons constater une stabilité de la démographie entre 2013 et 2019.

##### POP G2 - Population par grandes tranches d'âges

##### POP G2 - Population par grandes tranches d'âges



Sources : Insee, RP2008, RP2013 et RP2019, exploitations principales, géographie au 01/01/2022.

Concernant l'évolution de la population par tranche d'âge, les données de l'Insee mettent en évidence une décroissance lente du recensement de deux tranches d'âge : les 15/29 ans et les 30/44 ans ; une

stabilité pour les tranches 0/14 ans, 44/59 ans et les plus de 75 ans ; et une nette augmentation de la tranche 60/74 ans depuis 2008 sur les différentes tranches d'âge sauf pour les adultes de 60 à 74 ans où nous pouvons constater une nette augmentation.

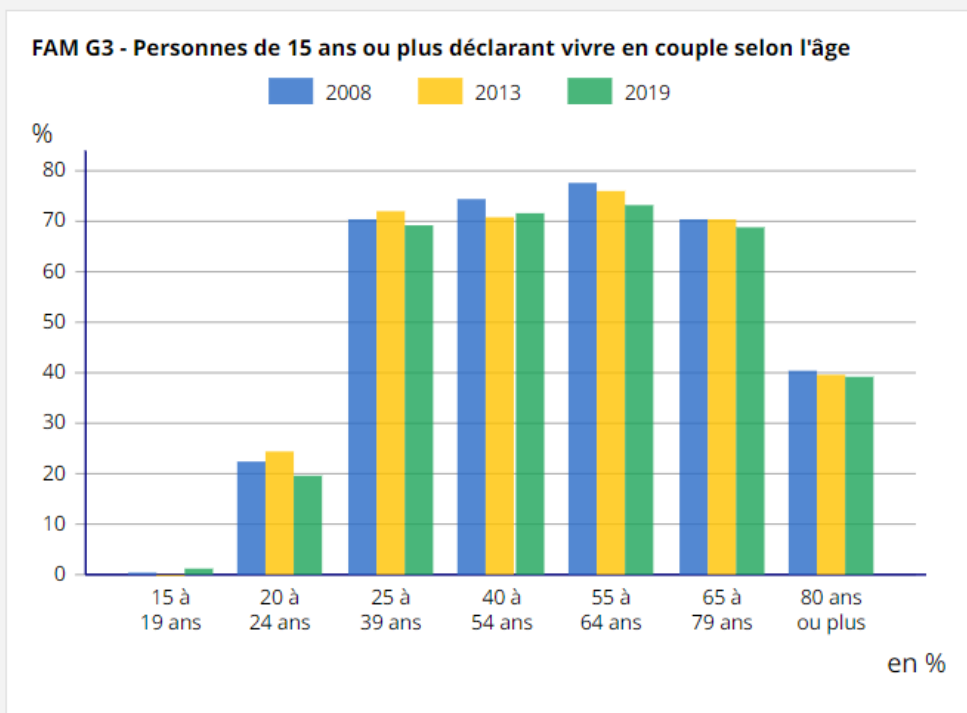
**POP T2M - Indicateurs démographiques en historique depuis 1968**

	1968 à 1975	1975 à 1982	1982 à 1990	1990 à 1999	1999 à 2008	2008 à 2013	2013 à 2019
Variation annuelle moyenne de la population en %	0,9	-1,1	-0,1	-0,3	0,6	-0,5	-0,2
due au solde naturel en %	0,6	0,2	0,1	0,2	0,1	0,0	-0,3
due au solde apparent des entrées sorties en %	0,3	-1,3	-0,2	-0,4	0,5	-0,5	0,1
Taux de natalité (‰)	14,7	11,2	11,5	9,7	10,3	11,3	8,8
Taux de mortalité (‰)	8,3	9,1	10,6	8,2	9,1	10,9	12,0

Les données proposées sont établies à périmètre géographique identique, dans la géographie en vigueur au 01/01/2022.  
Sources : Insee, RP1968 à 1999 dénombrements, RP2008 au RP2019 exploitations principales - État civil.

De plus, nous observons une baisse du taux natalité à 8,8% entre 2013 et 2019.

**FAM G3 - Personnes de 15 ans ou plus déclarant vivre en couple selon l'âge**

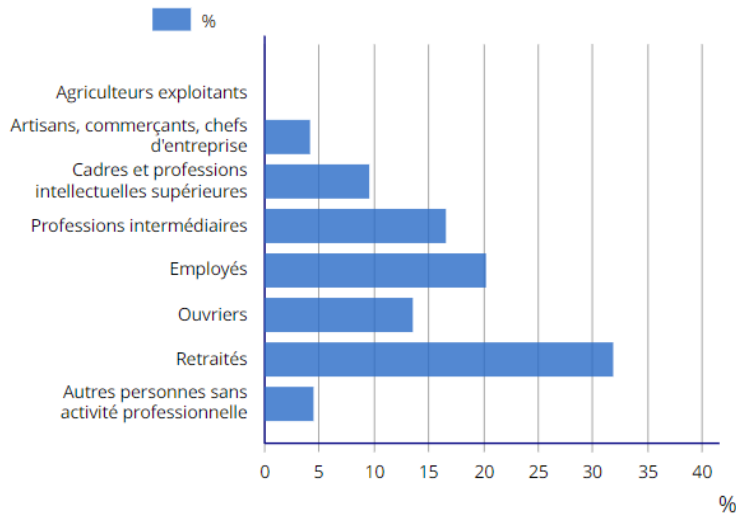


Sources : Insee. RP2008. RP2013 et RP2019. exploitations principales. géographie au 01/01/2022.

Nous constatons une stabilité du nombre de résidents vivant en couple par foyer.

FAM G5 - Ménages selon la catégorie socioprofessionnelle de la personne de référence en 2019

FAM G5 - Ménages selon la catégorie socioprofessionnelle de la personne de référence en 2019



Source : Insee, RP2019 exploitation complémentaire, géographie au 01/01/2022.

Il y a une vraie mixité des catégories socioprofessionnelles des ménages Lambrésiens. La proportion des résidents retraités est cependant nettement supérieure à celle des personnes en activité.

FAM T3 - Composition des familles

	2008	%	2013	%	2019	%
<b>Ensemble</b>	<b>1 547</b>	<b>100,0</b>	<b>1 505</b>	<b>100,0</b>	<b>1 466</b>	<b>100,0</b>
<b>Couples avec enfant(s)</b>	<b>708</b>	<b>45,7</b>	<b>613</b>	<b>40,7</b>	<b>597</b>	<b>40,7</b>
<b>Familles monoparentales</b>	<b>189</b>	<b>12,2</b>	<b>279</b>	<b>18,5</b>	<b>253</b>	<b>17,2</b>
Hommes seuls avec enfant(s)	58	3,7	30	2,0	71	4,8
Femmes seules avec enfant(s)	132	8,5	249	16,6	182	12,4
<b>Couples sans enfant</b>	<b>650</b>	<b>42,0</b>	<b>613</b>	<b>40,7</b>	<b>617</b>	<b>42,1</b>

Sources : Insee, RP2008, RP2013 et RP2019, exploitations complémentaires, géographie au 01/01/2022.

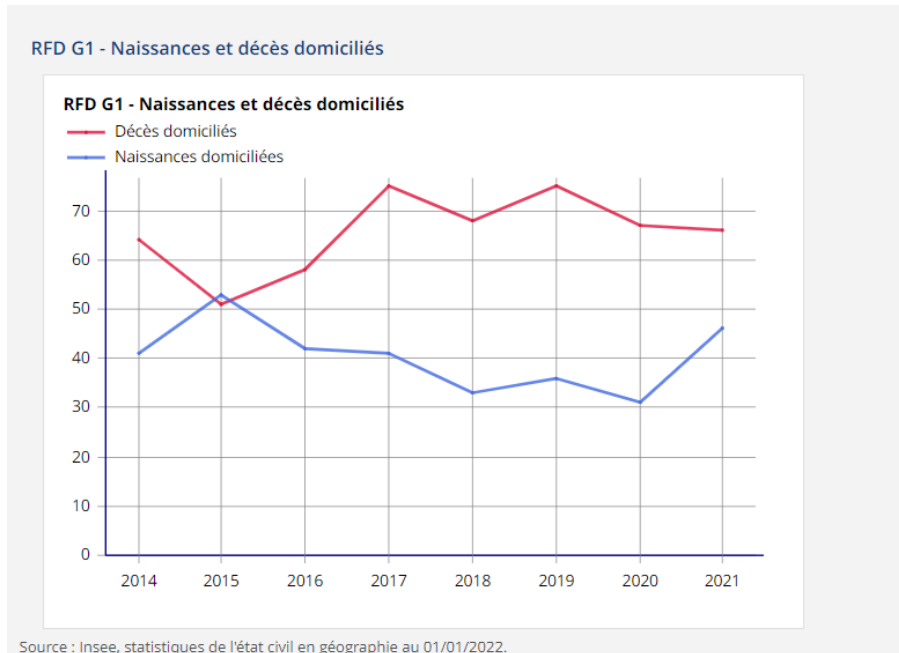
FAM T4 - Familles selon le nombre d'enfants âgés de moins de 25 ans

	2008	%	2013	%	2019	%
<b>Ensemble</b>	<b>1 547</b>	<b>100,0</b>	<b>1 505</b>	<b>100,0</b>	<b>1 466</b>	<b>100,0</b>
Aucun enfant	753	48,7	787	52,3	758	51,7
1 enfant	374	24,2	294	19,5	303	20,7
2 enfants	276	17,8	294	19,5	238	16,2
3 enfants	111	7,2	90	6,0	136	9,3
4 enfants ou plus	33	2,1	40	2,6	30	2,1

Sources : Insee, RP2008, RP2013 et RP2019, exploitations complémentaires, géographie au 01/01/2022.



Concernant la composition des familles, nous observons un recul des familles monoparentales entre 2013 et 2019.



Nous pouvons cependant constater un rebond des naissances à partir de 2020.

**EMP T2 - Activité et emploi de la population de 15 à 64 ans par sexe et âge en 2019**

	Population	Actifs	Taux d'activité en %	Actifs ayant un emploi	Taux d'emploi en %
<b>Ensemble</b>	<b>2 917</b>	<b>2 196</b>	<b>75,3</b>	<b>1 849</b>	<b>63,4</b>
15 à 24 ans	509	216	42,5	126	24,9
25 à 54 ans	1 717	1 593	92,8	1 393	81,2
55 à 64 ans	692	386	55,8	330	47,7
<b>Hommes</b>	<b>1 417</b>	<b>1 088</b>	<b>76,8</b>	<b>912</b>	<b>64,4</b>
15 à 24 ans	263	119	45,4	66	25,0
25 à 54 ans	818	782	95,6	687	83,9
55 à 64 ans	336	187	55,7	160	47,6
<b>Femmes</b>	<b>1 500</b>	<b>1 108</b>	<b>73,9</b>	<b>937</b>	<b>62,5</b>
15 à 24 ans	246	97	39,5	61	24,7
25 à 54 ans	899	812	90,3	707	78,6
55 à 64 ans	356	199	56,0	170	47,7

Source : Insee, RP2019 exploitation principale, géographie au 01/01/2022.

En 2019, nous observons un taux d'activité chez les femmes et les hommes de 25 à 54 ans supérieur à 90%. Cette tranche d'âge correspond à l'âge moyen où les couples décident de concevoir leurs enfants. C'est pourquoi, nous sommes très sollicités par les familles du territoire pour obtenir un mode d'accueil pour leurs enfants.

## Bilan de la structure sur 4 ans

### Nombre d'enfants

	2019	2020	2021	2022
nombre d'enfants accueillis	133	134	171	114

Entre 2018 et 2020, nous avons accueilli approximativement le même nombre d'enfants. En 2021, certainement en raison de la période du COVID, les familles ont modifié leurs demandes d'accueil. Les contrats ont été sensiblement revus à la baisse, nous permettant d'accueillir de nouveaux enfants.

### Heures facturées

	2019	2020	2021	2022
heures facturées	93 626,50	67 684	86 571	92 239

Les besoins des familles étaient stables jusqu'en 2019. Nous observons une chute des heures facturées en raison des différents confinements (malgré le fait que nous ayons proposé un accueil pour les enfants des familles prioritaires) et les contraintes sanitaires dues à la levée des confinements qui ont fortement réduit nos capacités d'accueil en 2020. En effet, en 2020 la structure ne compte que 2744 heures d'ouvertures contre environ 3200 heures les autres années.

En 2021, les familles ont repensé leurs demandes d'accueil en cherchant à réduire les contrats au plus proche de leurs besoins

### Heures réalisées

	2019	2020	2021	2022
heures réalisées	84 847,70	63 854,50	76 140,50	79 031,42

En corrélation avec l'analyse des heures facturées, nous notons une stabilité des heures réalisées jusqu'en

2019 et une brutale diminution en 2020. Comme nous l'évoquions précédemment l'année 2021 par un changement de comportement concernant la fréquentation de la structure. Ce phénomène s'est accentué à partir de la fin d'année 2021. Début 2022, tous les contrats des familles ont été analysés et revus afin de répondre au plus près à leurs besoins.

### **Tarif moyen**

	<b>2018</b>	<b>2019</b>	<b>2020</b>	<b>2021</b>	<b>2022</b>
tarif moyen	1,81	1,87	1,99	1,75	1,86

Concernant la participation familiale, elle est à stable depuis ses 4 dernières années

### **Accueil enfant en situation de handicap**

Ces quatre dernières années, nous n'avons pas été sollicité pour accueillir des enfants en situation particulière ayant une déclaration MDPH. Cependant, à compter du 30 octobre 2020, nous avons accompagné un enfant qui a attiré notre attention. Nous avons sollicité l'association Eveil pluriel qui a été ressources tant pour l'équipe que pour la famille. Au cours de l'année 2022, cet enfant a débuté un accompagnement au CAMSP de Douai et une demande de reconnaissance a été faite. A ce jour, Eveil Pluriel et la structure de Lambres sont en lien avec l'école qui l'accueille pour partager autour des difficultés rencontrées par celui-ci au niveau de son accompagnement. La crèche se tient disponible si les temps en milieu ordinaire deviendraient trop difficiles pour lui.

En 2021, nous avons été sollicités par la PMI afin de réaliser un accueil de socialisation pour un enfant qui vit dans la précarité. Cet enfant a pu bénéficier d'une place lambrésienne à partir de l'année 2022.

Nous accueillons les enfants en situation de handicap au sein de nos crèches pour offrir une réelle possibilité d'inclusion sociale de l'enfant et de sa famille, mais aussi pour lutter contre la stigmatisation et la peur du handicap. RIGOLO COMME LA VIE contribue ainsi à changer le regard de la société sur la différence.

Nos engagements :

- Vivre la différence et la diversité, lutter contre les stigmatisations et la peur du handicap sont nos moteurs.
- Développer un projet éducatif individualisé pour chaque enfant en le considérant comme un enfant et non comme un patient.
- Offrir une prise en charge spécifique de chaque handicap.
- Donner l'autonomie maximale à chaque enfant pour réaliser les gestes de la vie quotidienne.
- Permettre à chaque enfant de s'inclure socialement dans un groupe et de nouer des liens relationnels.

3 crèches de notre réseau accueillent tous les jours des enfants polyhandicapés ou en situation de

handicap (Rigolo Comme La Vie-Noémi à Roubaix, La grande Buissonnière à Marcq en Baroeul et à Douai) et nous avons initié Éveil Pluriel, pôle ressources handicap, un service d'écoute des parents.

### **Y a-t-il eu des modifications de l'agrément au cours des 4 dernières années**

Depuis les 4 dernières années, il n'y a pas eu de modification d'agrément.

## **Analyser des données (faire le lien avec les éléments chiffrés de la population accueillie dans la structure) et perspectives**

L'occupation de la structure a connu une nette diminution en raison de la crise sanitaire en 2020. Nous avons eu un rebond de l'occupation en 2021. Malgré la crise sanitaire, sociale et économique (inflation), la structure de Lambres lez Douai a su maintenir un fort taux de commercialisation. En effet, un partenariat fort entre les différents réservataires et la structure a été créé ce qui nous a permis de maintenir l'engagement de tous.

La natalité est en baisse depuis ces 4 dernières années, cependant, les listes d'attentes des familles restent élevées. Nous nous projetons sur un maintien de l'occupation réelle pour les prochaines années. Un travail autour d'accueils occasionnels va être mené par le binôme de direction afin de satisfaire les besoins des familles qui n'ont pas de réservataires. De plus, l'entreprise Gigafactory d'Envision va s'implanter à proximité de l'entreprise Renault en 2024. Entre 1000 et 1200 emplois vont être créés. Ce qui donne de belles perspectives d'accueil pour la structure de Lambres Lez Douai.

En 2022, la structure de Lambres-Lez-Douai a bénéficié d'une subvention de la CAF, lui permettant de créer un troisième espace de vie afin d'améliorer la qualité d'accueil. En lien avec notre valeur pédagogique autour du vivre ensemble, nous avons posé la problématique suivante : Comment garantir une sécurité physique, psychique et affective de qualité dans la mise en place d'un vivre ensemble inter espace de vie? Dans notre ambition de favoriser l'inclusion, nous avons pour projet de déployer des places d'éveil en partenariat avec le conseil général.

## **1.2 Les dispositions prises pour l'accueil des familles en parcours d'insertion sociale et professionnelle**

En référence à l'article D 214-7 du Code de l'action sociale des familles, l'accueil des enfants de parents engagés dans un parcours d'insertion sociale et professionnel, dont les ressources sont inférieures au montant forfaitaire du RSA, sera favorisé à chaque fois que cela sera possible, en tenant compte par exemple des places disponibles, des normes d'encadrement...

Le réseau de crèche Rigolo Comme La Vie est très impliqué dans la politique d'accueil du jeune enfant sans distinction et œuvre pour le vivre ensemble en s'appuyant sur une pédagogie de la diversité et mixité sociale.

Du fait de notre spécificité de crèches interentreprises, les communes ayant des places sur nos structures apportent naturellement une mixité sociale. Un accueil est proposé aux familles en recherche d'emploi ou en période de formation, en fonction des disponibilités de la structure. Nous mettons en avant la régularité de l'accueil pour permettre à l'enfant de s'ancrer sereinement dans l'accompagnement proposé et permettre aux familles d'être dans une continuité éducative avec la structure. La procédure d'inscription est la même pour toutes les familles. Les tarifs horaires sont conditionnés par les ressources des foyers fiscaux, et conventionnés par les caisses d'allocations familiales.

Nous nous adaptons aux besoins des parents, en proposant des contrats selon leurs activités professionnelles, recherche d'emplois, et tout autres démarches. Nous restons flexibles en proposant des avenants aux contrats si besoin.

## **1.3 Les modalités de participation des familles à la vie de l'EAJE et les actions de soutien à la parentalité proposées**

### **1.3.1 Information des parents**

**Elle se traduit par un échange d'informations (écrites et/ou verbales) entre le(s) professionnel(s) et le(s) parent(s) notamment lors de la :**

#### **Ière rencontre**

- Un rendez-vous est pris avec la direction. Ce rendez-vous permet d'expliquer aux parents le fonctionnement global de la structure ainsi que le Projet d'Établissement et prendre le temps de répondre aux différentes questions des parents.
- Un contrat d'accueil est établi selon les besoins de la famille tels qu'exprimés lors de la pré-inscription sur le Site internet, et prévoit les modalités d'organisation de la période d'adaptation.
- Les frais de gestion seront à régler à la fin de cette rencontre.

#### **L'adaptation**

« Ce qu'on appelle « adaptation » à la crèche est surtout un temps qui permet à chacun d'apprendre à se connaître. Cette période, qui doit être assez longue et commencer bien avant que l'enfant entre à la crèche, est nécessaire aussi bien à l'enfant qu'à la mère pour élaborer la « séparation ». Ce temps est indispensable aussi à l'adulte pour percevoir les besoins de l'enfant en tant que personne. De cette adaptation mutuelle dépend l'épanouissement de l'enfant dans son nouveau milieu de vie. »

*Michelle Bonnaud « L'adaptation à la crèche ».*

La période d'adaptation est une étape déterminante et indispensable pour l'accueil du jeune enfant. Les parents ont le temps et prennent le temps de transmettre à la personne qui accueille leur enfant, ses habitudes de vie. Ce sont des moments de rencontres, d'observation, de mise en confiance et d'échanges.

Du côté des parents, il s'agit de découvrir le référent qui va accueillir leur enfant (le lieu, la famille, les autres enfants...), se rassurer sur les compétences de la personne et faire l'expérience progressivement de la séparation.

Ce temps permet de transmettre les habitudes et rituels de leur enfant concernant l'alimentation, le sommeil, les temps d'éveil et ses habitudes de soins.

Pour l'enfant c'est découvrir et se familiariser avec son nouvel environnement (lieu, adultes, autres enfants, nouvelles odeurs, nouveaux bruits...) Apprendre à faire confiance au nouvel adulte qui s'occupera de lui. Accepter progressivement de se séparer de sa mère/père.

Pour les professionnelles c'est le temps pour poser des questions sur les rituels et habitudes de l'enfant. Découvrir l'enfant, sa famille, son histoire pour prendre le relais.

La période de familiarisation se déroule de façon progressive. Au-delà du rendez-vous d'inscription, la période d'adaptation est aussi un moment clé pour partager des informations entre l'équipe et les familles. Ce temps de rencontre est nécessaire pour connaître les habitudes et les besoins de l'enfant. Le parent est accueilli avec son enfant par une personne référente dans l'espace de vie, c'est un moment de partage où la confiance se construit petit à petit entre le parent, l'enfant et l'équipe. Durant cette période, l'enfant et ses parents sont accueillis dans l'espace de vie par une référente nommée avant la rencontre. Durant ce temps, l'enfant peut explorer l'espace de vie dans lequel il évoluera et les parents pourront faire connaissance avec l'équipe et les locaux. C'est à ce moment que la référente de l'enfant va créer un lien de confiance avec les parents et aussi comprendre le rythme et les habitudes des enfants. Nous proposons une adaptation progressive de 15 jours où le parent peut modifier en fonction de l'état émotionnel de l'enfant et rester avec son enfant s'il le souhaite.

### **De l'arrivée journalière et du départ de l'enfant**

Les parents ont une place importante au sein de notre crèche. En effet, l'espace leur est totalement ouvert.

Ils sont invités à entrer dans la crèche le matin pour nous transmettre des informations pertinentes sur leur enfant et le soir pour que nous puissions leur raconter ce que leur enfant a vécu durant sa journée.

Ces transmissions du matin et du soir sont essentielles. Elles permettent à l'équipe de s'adapter au mieux aux besoins des enfants au jour le jour et facilitent la transition entre la maison et la crèche.

Elles peuvent être riches d'informations sur la santé de l'enfant et le développement de l'enfant.

Les parents peuvent en profiter pour poser des questions .

L'équipe utilise les documents de communication du réseau tels que le cahier de liaison équipe, et le classeur de transmissions pour assurer les transmissions du matin et du soir.

Les transmissions écrites et orales sont nécessaires pour les professionnels, les parents mais aussi pour le bien-être de l'enfant. Au niveau des transmissions écrites, nous avons le carnet de liaison qui permet d'inscrire le nombre d'enfants présents ainsi que leurs heures exactes d'arrivée et de départ. Un classeur de transmissions pour chaque espace de vie est alimenté chaque jour pour tous les enfants présents. Sur les feuilles de transmissions, l'équipe y note l'arrivée de l'enfant, son état général au début de la journée, s'il y a eu des choses particulières durant la journée, ses heures de sommeil, son repas, mais aussi des anecdotes qui permettent aux parents de savoir que son enfant a pu faire durant la journée (par exemple un enfant qui a fait la course de moto avec un autre enfant dehors ce matin).

Ces outils nous permettent donc en début ou fin de journée de l'enfant, d'échanger avec les familles sur l'état général de l'enfant, de ce qu'il a fait au sein de la structure ...

### De réunions d'informations

Les parents sont invités à participer à la réunion de rentrée du mois de septembre, chaque année, en présentiel ou en distanciel par la visio, afin d'avoir connaissance du projet pédagogique, de l'ensemble des propositions éducatives, projets d'éveil, des réunions de prévention et de sensibilisation qui jalonnent l'année.

#### **Aussi, l'information se fait en continue via plusieurs outils de communication comme :**

- Le **Journal des Parents**, qui permet d'échanger avec les parents sur des thèmes variés comme le sommeil, l'éducation, l'alimentation, la fratrie, le développement de l'enfant... c'est un outil pédagogique qui est remis en main propre aux parents. Véritable moyen de communication avec les parents, il permet de les accompagner et de les soutenir dans leur rôle d'éducateur.
- **L'Espace Parent** : site internet sécurisé qui permet aux familles de pouvoir revivre les différents ateliers réalisés avec les enfants, la vie quotidienne de la crèche, ainsi que les temps forts de l'année (photos, anniversaire, fêtes, ateliers parents-enfants, sorties...). Nous mettons quotidiennement des actualités pour que les parents puissent vivre le quotidien de leur enfant. Cette application nous sert également à informer les familles sur divers sujets (santé, réunions d'informations, vie de la crèche...)
- **Affichage crèche**: Un panneau d'affichage à destination des familles est disponible dans le hall d'accueil de la micro-crèche. Les familles peuvent y retrouver les ateliers d'éveil des enfants, des informations pédagogiques, le menu de la semaine...etc.

**Une réunion de rentrée est proposée aux familles au mois d'octobre, lorsque toutes les familiarisations sont terminées. L'objectif de ce temps de rencontre est de présenter l'équipe, le projet pédagogique ainsi que toutes les actions éducatives qui en découlent.**

### **1.3.2 Participation des Parents**

Tout au long de l'année, nous proposons aux parents de participer à des moments conviviaux avec leurs enfants et d'échanger avec d'autres familles au sein de la structure. Ces temps forts permettent

aux parents de découvrir et d'observer leur enfant dans un environnement différent. Mais aussi, d'avoir la possibilité d'échanger sur divers sujets avec les familles présentes.

Ces moments sont aussi l'occasion de pouvoir approfondir certaines joies, réussites ou questionnements avec l'équipe de la crèche.

**Les parents sont invités à partager :**

- **La fête de l'hiver en décembre et la fête de l'été en juin de 17h30 à 20h durant lesquels des ateliers parents/enfants sont organisés.**
- **Nous proposons également des cafés des parents avec la RSAI en fonction des besoins des parents (gestes premiers secours, alimentation du tout petit, sommeil...)**
- **Des ateliers parents/enfants sont proposés durant les différentes semaines à thèmes organisées tout au long de l'année : telles que la semaine de la petite enfance ou encore la semaine de l'été.**
- **Des ateliers intergénérationnels sont aussi proposés afin d'inclure les grands-parents à la vie de la crèche.**

**1.3.3 Implication des parents**

Rigolo Comme La Vie est soucieux d'impliquer les parents dans la vie de la crèche, en partageant un talent, qu'il soit musical, artistique, culinaire... C'est une autre manière de partager un moment de vie à la crèche et de passer du temps avec son enfant au sein du groupe.

De manière régulière l'équipe monte des ateliers afin de convier parents et enfants autour d'un moment privilégié. Dans une volonté de soutenir et d'accompagner la parentalité, ces ateliers favorisent des temps d'échanges, de rencontres entre parents, entre enfants, autour d'une activité commune (atelier moteur, temps de lecture, éveil sensoriel etc...).

**L'implication des parents** se fait en fonction des compétences de chacun. Leur implication peut prendre différentes formes et favorise leur expression :

- Nous proposons aux familles de nous apporter des graines, de la terre pour le projet jardinage.
- Nous sollicitons les talents de chacun afin de nous accompagner lors d'un atelier comme par exemple l'animation d'un atelier musique pour un parent musicien.
- Lors des temps festifs, les familles peuvent apporter des gâteaux ou des boissons
- Nous avons le projet de créer des journées intergénérationnelles, où les grands-parents auront la possibilité de participer à un goûter. De plus, nous allons leur proposer de venir participer, animer avec un membre de l'équipe un temps lecture
- Les familles sont invitées à participer à des temps de goûter avec leurs enfants.

Ce sont des moments de vie où le parent prend le temps avec son enfant, dans l'univers de l'enfant, pour le découvrir autrement. C'est une occasion rêvée pour les familles, d'avoir des réponses à leurs questions aux observations concrètes lors de ces ateliers et parfois, de pousser le questionnement plus loin.



### **1.3.4 Les actions de soutien à la parentalité proposées**

Les actions de soutien à la parentalité ou l'accompagnement à la parentalité, est le fait de reconnaître en chaque parent sa singularité, son histoire et ses désirs de transmission: choix éducatifs, valeurs humaines, croyances...

En d'autres termes, c'est être à côté des parents, dans une relation de confiance mutuelle, pour faire ensemble dans l'intérêt de l'enfant.

Pour Rigolo Comme La Vie, être dans le soutien à la parentalité c'est créer des temps d'échange formels ou informels avec les familles. Nos observations durant ces échanges ont pour but d'apporter des éclairages sur la situation de l'enfant et apporter des pistes de réflexion que les parents pourront adapter selon ses convictions.

Si nos observations et échanges réalisés avec les familles impactent le développement harmonieux de l'enfant, notre action est alors d'orienter les familles sur d'autres dispositifs. Ces derniers peuvent être internes à Rigolo Comme La Vie avec **LA MAISON et EVEIL PLURIEL pôle ressources handicap**, ou externe (PMI, CAMSP).

Ces dispositifs ne sont pas étanches et il est possible d'allier les deux afin de développer des réponses adaptées à chaque situation.

## La Maison RIGOLO COMME LA VIE-Noémi

En ce qui concerne nos actions internes de soutien à la parentalité, Rigolo Comme La Vie a ouvert en janvier 2018 **LA MAISON**.



**La MAISON Rigolo Comme La Vie**, située au 1 rue Pascal à Roubaix est un lieu d'accueil, d'écoute et de partage autour de la parentalité bienveillante, ouverte à toutes les familles.

Ce projet novateur est à la fois un lieu d'échange, de rencontre, d'accompagnement et de soutien concret des familles quels que soient leurs sujets, problématiques ou besoins.

- Un lieu d'accueil pour toutes les familles qui souhaitent partager une expérience ou bénéficier de l'écoute et de l'accompagnement de nos bénévoles et professionnels de l'enfance. Nous réservons des temps d'échanges particuliers aux familles touchées par le handicap.
- Un lieu de vie convivial et chaleureux, pensé « comme à la maison », pour que chacun s'y sente bien .Il est entièrement ouvert pour faciliter les échanges et les déplacements... et aménagé pour faciliter l'accueil des personnes à mobilité réduite.
- Un lieu ouvert à toutes les familles et leur entourage, un lieu où l'on vient passer un moment ensemble, le temps d'un café, d'un après-midi, d'un atelier... selon son temps et ses envies !
- Un lieu de création de liens qui a pour vocation de développer l'entraide communautaire, de renforcer les liens familiaux et d'échanger les bonnes pratiques de la parentalité bienveillante et sereine.

**LA MAISON Rigolo Comme La Vie-NOEMI**, c'est une passerelle entre les parents, les enfants, la crèche ou l'école, les professionnels, les bénévoles et les familles... Au cœur d'un réseau de partenaires de proximité sur la métropole lilloise, les professionnels et bénévoles orientent et accompagnent les familles au plus près de leurs besoins par des rencontres collectives et/ou individuelles et favorisent la création de liens.

### **Des temps d'échanges sur la parentalité et l'éducation**

**LA MAISON Rigolo Comme La Vie-NOÉMI** accueille les familles pour des temps d'échanges sur la parentalité et l'éducation, pour les problématiques individuelles, démarches administratives, ou pour des ateliers collectifs avec les bénévoles et professionnels.

### **Le café famille mardi – 9h-12h**

Venez échanger vos expériences de parents autour d'un café offert par **LA MAISON**, et discuter avec des bénévoles et professionnels autour de thématiques variées : handicap, alimentation infantile, sommeil, communication au sein de la famille. Vos questions et suggestions sont les bienvenues ! Le petit plus de **LA MAISON** : un espace de jeu pour que vos enfants aussi

prennent plaisir à se retrouver, échanger et jouer ensemble !

### **L'atelier parents-enfants mercredi – 14h30-17h**

Prenez le temps de partager une activité ludique avec vos enfants et repartez avec de nouvelles idées plein la tête ! Ces ateliers, animés par nos bénévoles et intervenants experts, ont pour objectif de tisser des liens bienveillants et durables dans la famille et de semer des graines de « bonnes pratiques » parentales, basées sur l'écoute, la confiance et la tolérance.

### **Nos autres rendez-vous de la semaine**

D'autres ateliers et moments d'échanges vous seront proposés, en fonction de vos besoins, envies et idées : atelier cuisine, atelier couture, moment festif, spectacle de contes, groupes de discussion, conférences et rencontres... N'hésitez pas à nous contacter... Toutes vos idées seront les bienvenues à **LA MAISON**.

**LA MAISON RIGOLO COMME LA VIE-NOÉMI, c'est une passerelle entre les parents, les enfants, la crèche ou l'école, les professionnels, les bénévoles et les familles...**



## Le dispositif EVEIL PLURIEL, pôle ressources handicap

Eveil Pluriel est un dispositif qui a pour objectif de créer du lien social et de favoriser l'inclusion des enfants entre 0 et 6 ans à besoins particuliers ou en situation de handicap.

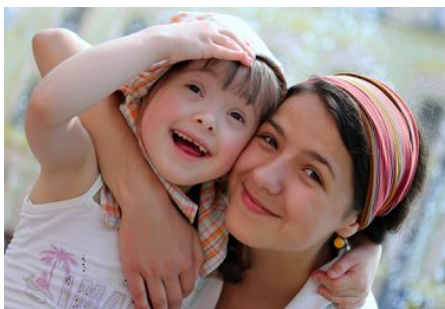


La volonté d'Éveil Pluriel est de soutenir les familles afin de répondre aux besoins de leur enfant notamment en les aidant à trouver un mode de garde (crèche, micro-crèche...) adapté pour favoriser l'éveil auprès des autres enfants accueillis.

Tout professionnel de la petite-enfance (professionnel de crèche pas uniquement RIGOLO COMME LA VIE, assistant maternel, professionnel de l'Éducation Nationale, professionnel de périnatalité...) peut également solliciter Eveil Pluriel pour être accompagné afin de penser l'accueil de tout enfant, que ce soit en collectif ou en individuel.

Un service d'écoute, de soutien et d'accompagnement pour les familles Le dispositif Eveil Pluriel est un service d'écoute, de soutien et d'accompagnement pour les familles se questionnant sur le développement de leur enfant, ou pour les parents d'enfants en situation de handicap et à besoins particuliers. C'est un service gratuit qui garantit l'anonymat des familles.

Initialement mis en place sur le territoire du Douais, Eveil Pluriel est également une ressource pour les familles accueillies au sein de toutes les structures RIGOLO COMME LA VIE et les professionnels y travaillant. Ce dispositif mobile se déplace à la demande des familles ou des professionnels de la petite enfance.



Créateur de lien entre les Familles, les crèches, et tous les acteurs gravitant autour de la petite enfance, une des missions phare d'Éveil Pluriel est de permettre l'accueil de TOUT ENFANT, quel que soit son histoire, son parcours et ainsi permettre son éveil auprès des autres enfants accueillis en crèche. L'enjeu est que dès la petite enfance, la valeur de « vivre-ensemble » devienne une réalité pour tous.

### **Sensibiliser et accompagner les professionnels**

Une autre mission du service est de sensibiliser les professionnels et parents qui le souhaitent au handicap, par le biais de temps d'échanges ou par le prêt de matériel. Eveil Pluriel dispose d'une malle sensorielle permettant aux enfants accueillis en crèche de bénéficier d'instantanés « hors du temps » axés sur la

découverte sensorielle, la détente, le relationnel, en toute sécurité et dans le respect du libre-choix de chacun.

Une médiathèque est également disponible, fournie en livres parlant de différence, d'acceptation, d'émotions, à destination des jeunes enfants. Plusieurs ouvrages sont également disponibles pour ouvrir le regard de l'adulte.

L'équipe sollicite régulièrement le Pôle Ressources Handicap (PRH) lorsqu'elle se questionne sur le développement ou le comportement d'un enfant. Pour ce faire, elle note ses observations, en échange et sollicite le PRH afin d'être aiguillée et aidée dans l'accompagnement de l'enfant et de sa famille. En accord avec la famille, l'équipe du PRH vient en observation et propose un temps de rencontre avec les familles.

## **1.4 La démarche en faveur du développement durable**

### **Notre démarche globale RSE : la RHESSEME**

Notre responsabilité entrepreneuriale est de développer durablement l'entreprise pour permettre la réalisation du projet IDKIDS WE ACT FOR KIDS. A cet effet, celui-ci repose sur une politique RSE (responsabilité sociétale de l'entreprise) : la RHESSEME. Elle inspire et guide chaque action et décision individuelle et collective au quotidien.

Notre première responsabilité : placer la personne humaine au cœur de nos engagements en assurant collectivement les conditions d'équilibre, d'équité, de bien-être et d'épanouissement des hommes.

RESPONSABILITÉ **R**

HUMAINE **H**

C'est notre première responsabilité de placer **LA PERSONNE HUMAINE** au cœur de tous nos engagements

ENTREPRENEURIALE **E**

C'est notre responsabilité **ECONOMIQUE** de développer durablement l'entreprise en répondant aux besoins de tous nos clients dans le respect des générations futures.

SOCIALE **S**

C'est notre responsabilité **COLLECTIVE** de développer la confiance, le progrès et l'épanouissement de chacun.

SOCIÉTALE **S**

C'est notre responsabilité **POLITIQUE** de créer du lien entre tous les acteurs de notre projet d'entreprise au service du bien commun.

ENVIRONNEMENTALE **E**

C'est notre responsabilité **ECOLOGIQUE** d'encourager et de permettre le développement durable au service de l'Homme dans le respect de son environnement.

MARQUES **M**

C'est notre responsabilité **PROFESSIONNELLE** de fédérer des communautés de personnes autour de produits et services militants et bénéfiques pour l'Enfant.

ENFANTS **E**

C'est notre **RAISON D'ETRE** de respecter et d'accompagner les chemins de progrès des enfants dans le monde.

Aujourd'hui, le réseau Rigolo Comme La Vie se positionne dans une démarche éco responsable et éco citoyenne au quotidien au travers d'actions anti gaspi (alimentation, économie d'énergie eau/électricité, récupération de matériaux pour créer des ateliers DIY...) Nous nous questionnons sur les bonnes pratiques qui pourraient nous permettre de faire des économies d'énergie et d'eau au quotidien sans impacter le quotidien des enfants et sur la qualité d'accueil.

Nous pratiquons la **dématérialisation des inscriptions** pour limiter l'impression papier et les archives.

Nous pensons que l'éducation à la planète se fait dès le plus jeune âge et que les enfants sont capables, à leur niveau, de contribuer en ne tirant pas plusieurs fois la chasse d'eau de manière non utile et en ne laissant pas l'eau couler lorsqu'ils se lavent les mains par exemple.

Pour éviter l'utilisation intensive du lave-vaisselle, les enfants gardent leur verre à la journée et nous proposons des goûters ne nécessitant pas de vaisselle pour les plus grands (fruits coupés, pain, fromage)

Nous optimisons les commandes de repas afin de limiter le gaspillage : lorsque des enfants sont absents nous conservons les yaourts et les fruits et nous les proposons au moment du goûter dans la semaine suivante. Une collaboratrice récupère les barquettes repas non terminées pour nourrir ses poules

Pour nos ateliers jardinage, nous avons mis des bacs afin de récupérer l'eau de pluie et arroser le potager de la structure. Nous proposons aux familles de venir récolter les fruits de nos arbres (cerises, prunes, poires)

### Jeux de récup' pour grandir et s'éveiller

Chez Rigolo Comme La Vie, nous souhaitons de plus en plus accentuer notre accompagnement et nos propositions autour du recyclage. Les professionnels sont sensibilisés à cette notion d'écologie et souhaitent à notre tour éveiller la conscience éco-citoyenne des enfants. Nous pensons que c'est en nous voyant avoir ces gestes simples de recyclage et de récupération qu'ils développent leur ouverture d'esprit sur le monde de demain.

Au quotidien, il suffit de regarder les enfants s'amuser avec quelques cartons pour imaginer une seconde vie à de nombreux objets. Alors, avant de jeter, nous essayons de voir comment nous pourrions recycler ces objets en jeux de récup'.

#### A la crèche de Lambres-Lez-Douai:

- **Instruments de musique** : maracas, tambourins, bâtons de pluie (boîte à fromage, boîte à chips, couvercles de petits pots...)
- **Bouteilles sensorielles** réalisées à partir de matières recyclées (petites bouteilles d'eau avec différents éléments à l'intérieur comme des cotons tiges, des glands, des coquillages, du sable ...)
- **Jeu de quilles** réalisé avec de bouteilles de lait ramenées par les familles
- **Manipulation de bouchons, jeu des "tirelires"** grâce aux boîtes de lait en poudre et bouchons.

Nous avons également réalisé des ateliers sans "jouet" . Les enfants ont pris plaisir dans les jeux symboliques avec des objets de récupération tels que des bouteilles d'eau, des boites de lait, des biscuits vides, des sacs en papier... Les familles ont toutes participé à cette action en fournissant des objets du quotidien réutilisables.

### Des sur-chaussures lavables pour les familles

Depuis de nombreuses années, Rigolo Comme La Vie a fait le choix de proposer aux familles des sur-chaussures en tissu face au constat de l'importante consommation de sur-chaussures en plastique. Par cette action, sur les 52 crèches du réseau nous avons considérablement réduit notre impact environnemental.

**Nous proposons aux parents de garder les surchaussures pendant une semaine, que nous lavons à la fin de la semaine.**

### **Des produits d'entretien bio**

Dans le cadre de l'entretien des structures et des matériels ce sont des produits 100 % d'origine végétale est à disposition des équipes qui reçoivent une **formation personnalisée** pour garantir une meilleure utilisation des produits.

Ses produits sont à base de matières premières végétales et minérales renouvelables ne laissant aucun résidu chimique toxique. Sa gamme étendue de produits nous permet de nettoyer tous types de surface afin de respecter les nécessités d'entretiens variés en fonction des pièces à nettoyer.

### **Ré-emploi des barquettes des repas livrés par nos partenaires ANSAMBLE**

Tous les repas sont livrés dans des barquettes thermoscellées en plastique recyclable sans phtalate ni bisphénol A.

Les professionnels sont engagés dans la "seconde vie" des barquettes :

- Elles peuvent être utilisées en crèches pour différentes activités telles que la manipulation pour faire du transvasement ou encore l'activité peinture afin de mettre la peinture dans ce récipient. Elles peuvent également être retournées aux fournisseurs qui, soit les ré-emploient pour une nouvelle utilisation, soit les recyclent pour fabriquer des caisses de transport.

Notre fournisseur s'approche d'une démarche 0 déchet. Il travaille sur une alternative plus éco-responsable aux barquettes, avec une autre matière qui pourrait répondre aux processus de production, transport, stockage et qui respectent les normes d'hygiène et de sécurité alimentaires.

### **LOVE BAG : trier et recycler les vêtements, un geste écocitoyen**

Chaque année, depuis 2018 nous proposons une action éco-responsable aux parents en leur permettant de **donner une seconde vie aux vêtements de leurs enfants** avec LOVE BAG. Depuis 2008, Rigolo Comme La Vie soutient IDKIDS pour donner une seconde vie aux vêtements pour une consommation plus responsable. En 2018, 75 tonnes de vêtements ont été collectés grâce aux familles !

Les LOVE BAG sont ensuite remis au partenaire I:CO (spécialiste international de la collecte, de la réutilisation et du recyclage de vêtements et chaussures usagés). I :CO va assurer le tri et les vêtements seront ensuite reportés, réutilisés ou recyclés.

LOVE BAG une action éco-citoyenne en cohérence avec nos engagements RHESSEME.



### Tri et gestion des déchets

Toutes nos crèches sont équipées de poubelles distinctes pour le tri sélectif. L'évacuation des déchets est réalisée en conformité avec les règles en vigueur en matière sanitaire et selon les modalités compatibles avec l'exécution du service de collecte et d'élimination des déchets.

**Afin de limiter les quantités de déchets, une collaboratrice reprend les barquettes ouvertes non consommées pour nourrir ses poules.**

**L'équipe est responsable dans le tri des déchets. Des poubelles de tri sélectif sont présentes dans la structure.**




## Partie 2 – Le Projet éducatif

L'adhésion et l'appropriation par les équipes du projet Éducatif de RIGOLO COMME LA VIE est la clé de voûte de la réussite de notre projet.

Le précédent projet éducatif 2015-2020, avait vocation à réunir et fédérer l'ensemble des collaborateurs du réseau dans une réflexion éducative commune en créant un collectif, une communauté tournée vers des valeurs de "vivre ensemble, de respect du temps, d'empathie et d'estime de soi".

Ces 4 valeurs s'inscrivent dans celles de la communauté IDKIDS «WE ACT FOR KIDS» qui agit Pour et Avec l'enfant et qui s'enracinent dans le Respect, le Partage et le Progrès que nous déclinons en réflexions et actions éducatives ancrées dans nos valeurs, pour l'enfant, les parents et l'ensemble de nos partenaires qui gravitent autour de notre mission, afin de **créer une communauté de co-acteurs du bien grandir de l'enfant**. Aujourd'hui, au-delà de la mixité sociale que permet ces lieux d'accueil, nous agissons en créant du lien social dans chaque projet, chaque réflexion et action au quotidien favorable à l'éveil et l'épanouissement harmonieux de l'enfant. Mais aussi à destination de tous les parents dans leurs réussites et leurs difficultés. L'efflorescence est comme un enrichissement qualitatif de l'environnement de l'enfant afin qu'il bénéficie d'une multitude de propositions éducatives enrichissantes et bénéfiques selon les étapes du développement individuel, qu'il cultive en fonction de ses besoins.

<p><b>L'empathie</b></p> <ul style="list-style-type: none"> <li>- Construire une relation affective de qualité.</li> <li>- Favoriser l'accompagnement positif.</li> <li>- Regarder et considérer l'enfant.</li> </ul>  <p>Pour vivre, un enfant a besoin d'amour. Les soins quotidiens ne suffisent pas. Osons être avec l'enfant dans une relation affective, douce, contenante et confiante.</p>	<p><b>L'estime de soi</b></p> <ul style="list-style-type: none"> <li>- Éveiller la curiosité et permettre l'expérience.</li> <li>- Rassurer, stimuler et expliquer par le langage.</li> <li>- Assurer des soins de qualité.</li> </ul>  <p>Nous nous autorisons à lui permettre toutes les expériences nécessaires pour devenir un être épanoui, autonome et en confiance à travers le respect des rythmes, les jeux proposés et les aménagements adaptés.</p>
<p><b>Le respect du temps</b></p> <ul style="list-style-type: none"> <li>- Respecter l'enfant pour ce qu'il est.</li> <li>- Valoriser l'enfant.</li> <li>- Vivre l'instant présent.</li> </ul>  <p>Nous faisons le choix de laisser toute la place à la créativité, la rêverie, le jeu, au temps dont il a besoin pour comprendre et ensuite assimiler sans tendre vers une sur-stimulation.</p>	<p><b>Le Vivre ensemble</b></p> <ul style="list-style-type: none"> <li>- Créer un lieu de vie harmonieux, cohérent, réfléchi.</li> <li>- Relier les lieux de vie de l'enfant.</li> <li>- Ecouter et communiquer avec les parents.</li> </ul>  <p>C'est créer une communauté tout en permettant aux enfants et à leurs parents de prendre la place qu'ils souhaitent investir. Permettre aux enfants de vivre des moments collectifs avec les autres enfants accueillis et les professionnels sans jugement.</p>

## QU'EST CE QU'ÊTRE CO-ACTEUR ?

Nous nous positionnons volontairement comme co-acteur du bien grandir de l'enfant et non dans la co-éducation qui renvoie à un partage de l'éducation dans sa globalité. Cela permet de préserver la place de chacun : le parent dans sa responsabilité de l'entièreté de l'éducation, le professionnel dans une position d'accompagnant.

Chacun à sa place en complémentarité : les compétences des familles et l'expertise des professionnels, qui permettront de répondre aux besoins observés de l'enfant.

Cette relation de confiance au service de l'enfant permet aux professionnels de pouvoir répondre de manière individuelle à leurs besoins au sein du collectif. Ces réponses individualisées ainsi que la force du collectif vont permettre à l'enfant de bien grandir.

## QU'EST CE QUE LE BIEN GRANDIR ?

Rigolo Comme La Vie définit le bien grandir comme le fait d'éveiller les potentiels de chaque enfant en respectant sa singularité et ainsi lui permettre de se construire pour devenir un être épanoui et libre de ses choix.

Aujourd'hui, les neurosciences nous permettent de comprendre le développement du cerveau de l'enfant et surtout de mesurer les impacts de l'environnement et de l'accompagnement de l'adulte sur ce développement.

Osons être avec l'enfant dans une relation affective, douce, contenante et confiante. L'enfant sera alors capable de déployer toutes ses capacités émotionnelles et intellectuelles.

## 2.1 - Les principes éducatifs développés au regard de la Charte d'Accueil du Jeune Enfant Giampino.

Nous attachons une grande importance à la pédagogie et en faisons une priorité. C'est en cela que nous veillons à garantir une cohérence et une harmonie des pratiques professionnelles sur l'ensemble du réseau, par un projet éducatif commun autour de la raison d'être suivante : être co-acteur du bien grandir de l'enfant en créant du lien social et au service de la parentalité.

Les équipes des professionnels répondent aux besoins fondamentaux des enfants et sont en relation individuelle avec l'enfant au moment des temps forts (sommeil, repas, change...). Le rapport des 1000 premiers jours est le fil conducteur des formations et des collectifs..

La charte giampino fait partie intégrante de notre quotidien, nous avons la volonté que chaque principes de la Charte d'Accueil du Jeune Enfant soient en lien avec nos 4 valeurs: **l'empathie, le vivre ensemble, le respect du temps, et l'estime de soi**, résultant d'actions concrètes auprès des enfants,

<b>VALEUR D'EMPATHIE</b>	<b>ACTIONS CONCRÈTES</b>	<b>VALEUR ESTIME DE SOI</b>	<b>ACTIONS CONCRÈTES</b>
<p><b>Pour grandir sereinement, j'ai besoin que l'on m'accueille</b></p>	<p>Chaque espace de vie est aménagé de façon à répondre aux besoins des enfants tout en garantissant une sécurité physique et affective. Une période de familiarisation est proposée selon les besoins des enfants et des familles.</p> <p>Une référente accueille et accompagne l'enfant durant cette période ( environ 15 jours)</p> <p>Tout au long de son accueil, l'équipe accompagne l'enfant dans ses émotions en verbalisant sur ce qu'il ressent.</p>	<p><b>Pour grandir sereinement, j'ai besoin que l'on m'accueille</b></p>	<p>L'arrivée de l'enfant est préparée. Son nom figure sur le casier au porte manteau dans l'entrée de la structure ainsi que dans la bannette dans la salle de change.</p> <p>Chaque enfant à un lit identifié ainsi qu'un casier pour ranger sa tétine.</p>
<p><b>Je me sens accueillie quand ma famille est accueillie</b></p>	<p>Nous accordons une place importante aux familles dans la vie de la structure. Les familles sont invitées à entrer dans les espaces de vie. Nous les invitons à prendre le temps nécessaire pour la séparation avec leur enfant. Nous leur proposons également de venir sur le temps du midi pour passer un temps privilégié avec leur enfant; Nous proposons un accompagnement à la parentalité par le biais de nos transmissions quotidiennes, de rendez-vous individuels, d'ateliers parents/enfants ou de cafés des parents. L'équipe adopte une posture d'écoute. SBAME (Sourire, Bonjour, Regard, Au revoir, Merci, Enfant). Accueil individualisé de l'enfant par l'aménagement du lieu de vie.</p>	<p><b>J'avance à mon propre rythme j'ai besoin que l'on me parle, de temps et d'espace</b></p>	<p>Nous accordons une grande importance à la verbalisation auprès de chaque enfant. En effet, l'équipe va mettre des mots sur chaque émotion (joie, tristesse, colère, frustration...) traversée dans la journée afin d'accompagner l'enfant à la vivre et trouver des solutions alternatives.</p> <p>L'équipe de la structure de lambres Lez Douai est formée et fait vivre le babysign au sein de la structure. Nous accompagnons les familles en publiant les signes pratiqués sur l'espace parent kidizz ainsi que par des affichages dans la structure. Nous éveillons les potentiels de l'enfant en proposant des ateliers, des expériences (sensoriel, musical, interculturel, intergénérationnel).</p> <p>Temps de jeu libre: l'enfant apprend en jouant, grandit en jouant. Motricité libre.</p>
		<p><b>J'éveille mes sens grâce aux expériences artistiques et culturelles</b></p>	<p>Nous proposons des ateliers de jardinage afin de favoriser la découverte de la nature. Cela permet aux enfants de découvrir le milieu naturel (les différentes espèces de fleurs, de plantes, de légumes ...).</p> <p>Nous mettons en place des ateliers d'éveil corporel pour que l'enfant puisse s'ouvrir</p>

			<p>au monde et découvrir les différentes parties de son corps. l'enfant peut alors découvrir ses capacités motrices par le biais d'activités ludiques. Ceci permettra alors à l'enfant de renforcer la conscience de soi, développer l'écoute et la confiance en soi. Nous mettons aussi en place des temps d'Éveil musical pour que l'enfant puisse découvrir les instruments de musique ainsi que les sons. Nous pourrions mettre en place un partenariat avec le conservatoire de douai pour qu'ils puissent mettre en place des temps d'éveil musical au sein de la crèche. Nous proposons aussi des temps de lecture aux enfants afin de les éveiller, de développer leur capacité d'écoute, d'attention et de faire travailler sa mémoire, mais aussi de manipuler des livres. Nous allons mettre en place un partenariat avec l'association lire et faire lire afin que des bénévoles proposent des temps de lecture au sein de notre structure.</p>
<p><b>J'ai besoin de professionnels qui encouragent avec bienveillance</b></p>	<p>Verbalisation des actes réalisés pour et envers l'enfant. Nous encourageons les enfants dans leurs acquisitions en les valorisant Observation de l'enfant. Retranscription des anecdotes et activités de la journée sur la feuille de transmission afin d'en rediscuter avec le parent lors du départ de l'enfant. Publication de photos des activités et/ou actes quotidien de la crèche sur le KIDIZZ (application accessible uniquement aux parents de la crèche)</p>	<p><b>Etre épanoui dans son environnement, dans ce qu'il en comprend et expérimente.</b></p>	
		<p><b>J'ai besoin de professionnels qui encouragent avec bienveillance</b></p>	<p>Pouvoir proposer à chaque enfant une réponse adaptée à son besoin par la diversité de nos pratiques (Baby sign, inclusion, éveil musical, Motricité libre): Des réunions d'équipe sont régulièrement organisées afin d'aborder les besoins du moment de chaque enfant afin d'adapter au mieux ce que nous mettons en place.</p>

		<b>J'éveille mes sens grâce aux expériences artistiques et culturelles</b>	Manipulation du jeu selon son envie. Explorer l'art par plusieurs fenêtres: littérature jeunesse, la musique, ateliers sensoriels, ateliers d'art-plastiques avec des supports différents, des postures différents (debout, allongé, sur le ventre, sur le dos, assis etc.)
<b>VALEUR LE RESPECT DU TEMPS</b>	<b>ACTIONS CONCRÈTES</b>	<b>VALEUR VIVRE ENSEMBLE</b>	<b>ACTIONS CONCRÈTES</b>
<b>J'avance à mon propre rythme j'ai besoin que l'on me parle, de temps et d'espace</b>	Observation pour repérer les besoins physiologiques et de développement de l'enfant. Les ateliers sont proposés en fonction de ses observations, tout au long de la journée. Adapter l'espace de vie pour favoriser le développement de l'autonomie chez l'enfant.	<b>Je me sens accueillie quand ma famille est accueillie</b>	Rendez vous famille qui fait référence à la notion de temps : prendre le temps de rencontrer les familles dans de bonnes conditions (visite de crèche, présentation de l'équipe). Aménagement de l'espace sur les temps d'accueil du matin et du soir : prendre le temps de se séparer et de se retrouver. Une période de familiarisation adaptée au besoin de la famille est organisée. Dès son arrivée, l'enfant et son parent est accueilli par sa ou son référent qui a au préalable préparé son casier ou portemanteau à l'entrée de la structure, sa bannette en salle de change et identifié le lit de l'enfant dans la chambre où il fera la sieste.
		<b>J'éveille mes sens grâce aux expériences artistiques et culturelles</b>	Ateliers autour du jeu et l'art. Temps de partage avec les familles sur leur origine (culinaire, artistique, musicale etc),
<b>Pas de projection de l'enfant dans ce qu'il fait : lien avec le développement et ses talents</b>	Jeu symbolique vs âge et développement de l'enfant : déguisement, dinette, docteur, outils de bricolage, poupons ...	<b>J'ai besoin d'évoluer dans un environnement beau, sain et propice à mon éveil.</b>	Mise en scène de l'espace de jeu de façon à ne pas surcharger les informations visuelles que reçoivent les enfants tout en permettant l'imagination et la créativité. Des espaces identifiés sont aménagés permettant à l'enfant d'avoir des repères (espace de jeux symbolique, de jeux libres, cocooning...) Les pièces de vie sont rangés régulièrement dans la journée afin de toujours susciter l'envie de jouer.
<b>PROFESSIONNALISATION ET VALORISATION DU PROFESSIONNEL DE LA PETITE ENFANCE : excellence métier et convictions professionnelles sur le sens de nos pratiques et relecture (posture prof dans l'intérêt de l'enfant)</b>			
<b>Pour que je sois bien traité, il est</b>	Des formations en fonction des besoins des enfants et des		

<p><b>nécessaire que les adultes qui m'entourent soient bien traités</b></p> <p><b>J'ai besoin que les personnes qui prennent soin de moi soient bien formées et s'intéressent aux spécificités de mon très jeune âge et de ma situation d'enfant qui leur ai confié par mon / mes parents</b></p>	<p>professionnels sont proposées.</p> <p>Pour compléter ses formations chaque collaborateur dispose d'identifiant et de code afin de se connecter à notre plateforme de formation en ligne : click and learn.</p> <p>A son arrivée, l'accompagnement et l'intégration qui lui sont proposés lui permettent de réaliser les formations lui permettant d'être en réussite de sa prise de poste.</p> <p>L'équipe participe activement aux temps collectifs proposés par le réseau. Les Éducatrices de jeunes enfants des structures se réunissent deux fois par an afin de partager, réfléchir et essayer les bonnes pratiques; Il en est de même pour les Infirmières ou auxiliaires de puériculture et pour les animatrices petite enfance. Un retour de ces différents temps collectifs est réalisé auprès de l'équipe lors de réunions hors temps de présence enfant.</p> <p>Une supervision ou analyse de pratiques de deux heures est organisée, toutes les 6 semaines Et une réunion d'équipe est animée par les Éducatrices de jeunes enfants une fois par mois.</p> <p>Une journée pédagogique par an coordonnée par le réseau est organisée un samedi. Ce temps fort permet à l'ensemble des équipes de se retrouver pour échanger, partager autour d'une thématique (conférences, temps de réflexion en équipe...)</p>		
--	--	--	--

## 2.2 Les dispositions prises pour assurer l'accueil quotidien des enfants

### CRÉATEUR DE LIEN SOCIAL AU SEIN DE LA CRÈCHE AVEC ET ENTRE LES ENFANTS

**Favoriser les interactions entre enfants dès le plus jeune âge**, permet aux enfants de développer des compétences psychosociales nécessaires à la vie en société. Au sein de la crèche, adultes et enfants se rencontrent, partagent, interagissent. La crèche est avant tout un lieu de rencontres, de partage, d'échanges, de convivialité, de liens et d'expériences, d'émotions, d'aventures, de don. Chacun avec ses différences permet à l'autre de grandir.

**Favoriser les interactions positives**, prendre en compte l'individuel dans le collectif. Pour reconnaître les autres, il faut que l'enfant se reconnaisse lui-même. L'adulte doit pouvoir prendre en compte l'individu dans le collectif. Il ne suffit pas d'être ensemble dans une pièce pour créer du lien social. C'est bien en favorisant les interactions, en soutenant la construction des relations sociales entre enfants, en régulant les émotions qui y circulent, que le vivre ensemble s'installe. Les règles de vie sécurisantes et contenantantes permettent de poser un cadre dans lequel adultes et enfants peuvent trouver leur place.

Nous **favorisons l'organisation avec des groupes d'âge** mélangés afin que les enfants puissent développer des interactions entre eux et proposer aux enfants d'expérimenter les relations sociales : permettre l'imitation, aller à la rencontre de l'autre, travailler la capacité à négocier, à se décentrer pour prendre en compte autrui, résoudre un conflit, permettre à l'enfant de se positionner dans un groupe.

En lien avec la Charte Giampino nous développons particulièrement **le principe 2 : J'avance à mon propre rythme et je développe toutes mes facultés en même temps : pour moi, tout est langage, corps, jeu, expérience. J'ai besoin qu'on me parle, de temps et d'espace pour jouer librement et exercer mes multiples capacités.**

#### Déroulé d'une journée type

- 6h - 8h30-9h : Accueils échelonnés dans la grande salle (en fonction des besoins des familles): temps de transmission sur la nuit de l'enfant et les informations à avoir afin de s'adapter au mieux aux besoins de l'enfant. Jeux libres pour les enfants.
- Vers 8h30-9h : Décloisonnement, chaque enfant rejoint sa section de référence avec les professionnels de référence.. (3 sections)
- Vers 9h-9h30 : Rassemblement (Chaque section range son espace de vie avec les enfants en chantant une chanson sur le rangement. Une fois l'espace de vie rangé, chaque section dispose d'un coin rassemblement avec un tapis afin de chanter la chanson du bonjour, chanter des comptines et/ou lire des histoires.)
- Vers 9h45 : un verre d'eau selon l'envie de l'enfant.
- Vers 10h : temps d'ateliers, de jeux dirigés ou libre.
  - Temps en salle (Instrument de musique, parcours moteur, déchirage de papier, jeux de construction, jeux pour développer l'imaginaire...) et/ou Jeux sur table ( dessin , peinture,



motricité fine, manipulation...)

- Vers 11h : Rassemblement : Rangement de l'espace de vie, Rassemblement sur le tapis afin de chanter des comptines, écouter l'imagier sonore et/ou lire des histoires.
- A partir de 11h15/11h30 : Temps de repas dans le respect du rythme de l'enfant et de son autonomie. Le repas se déroule en 3 services et les bébés. Dans les 2 petites sections, les repas se déroulent en 2 services.
- Temps de change et passage aux toilettes: préparation à la sieste pour la plupart des enfants selon leur rythme de sommeil.
- Temps calme (Lecture d'histoire et/ou Manipulation de livre, Imagiers sonores...)
- Aux alentours de 13h : Temps de sieste
- Réveil échelonné dans le respect du rythme de l'enfant
- Vers 15h30 : Rassemblement ( Rangement de l'espace de vie et rassemblement sur le tapis afin de chanter des comptines et/ou lire des Histoire)
- Vers 15h45 : temps du goûter
- A partir de 16h : Accueils échelonnés du soir avec échange entre professionnels et parents sur la journée de l'enfant (anecdotes, activités, alimentation, sommeil, hygiène, santé, etc...).

L'ensemble de la journée est rythmé par des temps de transition, de rangement, de regroupement afin de garantir la sécurité affective des enfants avec des repères d'espace, de personnes et de temps.

Les horaires du déroulé de journée sont approximatifs. Ils varient selon les heures d'ouverture et de fermeture des structures. Mais aussi, des contrats d'accueil des familles et surtout, des observations des besoins des enfants dans la vie collective.

## 2.3 Les dispositions prises pour assurer le soin

### 2.3.1 Les modalités de délivrance des soins spécifiques et d'accueil de l'enfant malade ou présentant un handicap ou une affection nécessitant une attention particulière

Conformément à l'article L 2111-3-1 du Code de l'Action Sociale et des familles."

*"Dans le cadre des modes d'accueil du jeune enfant mentionnés au I de l'article L. 214-1-1 du code de l'action sociale et des familles, les professionnels prenant en charge les enfants peuvent administrer à ces derniers, notamment lorsqu'ils sont en situation de handicap ou atteints de maladies chroniques, et à la demande de leurs représentants légaux, des soins ou des traitements médicaux dès lors que cette administration peut être regardée comme un acte de la vie courante au sens des dispositions de l'article L. 313-26 du même code, que ces soins ou traitements ont fait l'objet d'une prescription médicale et que le médecin prescripteur n'a pas expressément demandé l'intervention d'un auxiliaire médical".*

**L'administration des médicaments, hors situation d'urgence n'est pas obligatoire et doit rester exceptionnelle.**

A ce titre les parents sont invités à demander à leur médecin traitant une prescription du traitement (par exemple antibiotique) en deux prises (matin et soir) à administrer à domicile.

En cas d'administration d'un médicament (**plus particulièrement l'antipyrétique**) à la maison, les parents en informeront la Structure en précisant le nom ou type de médicament, la posologie, l'heure de son administration à l'enfant, ainsi que l'état général de l'enfant.

Si le médecin a prescrit un traitement dont au moins une prise est à administrer en structure, la direction et l'équipe se réfèrent à son Référent Santé accueil et inclusion et applique de manière stricte le protocole repris en annexe sur l'administration des traitements et ou médicaments.

### **2.3.2 Le projet d'Accueil Individualisé (PAI)**

C'est le Référent Santé Accueil Inclusif de la structure qui assure la visite, l'admission des enfants de moins de 4 mois ou ceux porteurs d'un handicap, d'une maladie chronique ou de tout problème nécessitant un traitement ou une attention particulière. Le cas échéant, il met en place ce projet d'accueil individualisé (PAI) ou y participe en concertation avec le parent, la structure voire le milieu spécialisé si possible.

L'accueil d'un enfant en situation de handicap doit être préparé avec les parents, l'équipe et le médecin référent de crèche. Nous élaborons un Projet d'Accompagnement individualisé (PAI) en fonction des besoins de l'enfant. Ce PAI permet d'instaurer un cadre rassurant et professionnel.

Il offre la possibilité à l'enfant d'évoluer en milieu ordinaire. Ce PAI renforce l'importance d'un travail d'accompagnement en soutien à la parentalité. La crèche, où chaque enfant a sa place, peut être une nécessité pour les parents d'un enfant en situation de handicap. C'est une manière pour eux d'être un parent comme un autre, dans un lieu d'éveil et non un lieu médical.

Le PAI est signé par les représentants légaux, le médecin traitant, et le RSAI (Référent Santé Accueil et Inclusion) et la directrice de la crèche. Les représentants légaux sont tenus de prévenir la responsable de la crèche par écrit de tout élément nouveau modifiant les besoins de l'enfant, afin de réactualiser le PAI.

### **2.3.3 Les modalités en cas d'accident**

**En cas d'urgence**, les secours (pompiers et/ou SAMU) seront appelés et les premiers gestes d'urgence seront donnés par l'équipe selon le protocole d'urgence repris en annexe . Les parents seront avertis dans les plus brefs délais.

## 2.4 Les dispositions prises pour assurer le développement

Nous mettons en œuvre des moyens efficaces pour permettre **le développement des enfants** présents au sein de nos structures avec notamment une diversification de notre matériel éducatif. L'enfant a besoin que l'on reconnaisse et que l'on respecte ses besoins physiologiques, de sécurité, d'appartenance, d'estime et d'accomplissement de soi, en apportant des réponses adaptées.

C'est par l'observation et une communication adaptée que nous identifions ces besoins.

### L'OBSERVATION

Par sa posture d'adulte phare, le professionnel est à hauteur de l'enfant et facilite ainsi l'observation.

L'observation reste un outil essentiel et fondamental qui nous permet de porter une attention individuelle et ainsi répondre de manière adaptée aux besoins des enfants.

Cette attention individuelle nous permet d'accompagner l'enfant, de garantir la cohérence du travail d'équipe et d'enrichir les échanges avec les familles.

Rigolo Comme La Vie fait le choix d'avoir des équipes pluridisciplinaires qui permettent de croiser les regards, d'enrichir les échanges dans la prise en charge de l'enfant et dans la manière de répondre à ses besoins.

### LA COMMUNICATION

L'enfant est un être social, il a besoin d'échanger et d'interagir avec les autres pour bien grandir. La communication verbale, non verbale, para-verbale favorise et développe le câblage du cerveau.

Chez Rigolo Comme La Vie, nous portons donc une attention particulière sur chaque mot.

Nous mettons des mots justes, adaptés sur les actions du quotidien et sur les émotions des enfants.

Cette verbalisation va permettre à l'enfant de se découvrir, de prendre conscience de son identité.

Cette communication passe également par les gestes, les mimiques (communication non verbale) et le ton de la voix (communication para verbale).

Au-delà de la verbalisation, les professionnels chez Rigolo Comme La Vie utilisent la communication gestuelle associée à la parole. C'est un outil incontournable qui permet au tout petit de se faire comprendre avant l'arrivée du langage verbal et à l'adulte de décoder les besoins qu'il exprime. Chez l'enfant plus grand, elle permet de soutenir le développement du langage. Cette communication ne se substitue pas au langage verbal.

Pour bien grandir, les professionnels ont également à cœur d'utiliser la communication positive. Les phrases sont formulées de façon positive, ce qui n'exclut pas de dire non ou d'exprimer notre désaccord : par exemple, nous dirons "parle tout bas" au lieu de "ne crie pas", "je préfère que tu poses le jeu au sol" au lieu de "ne jette pas". Elle s'ajoute à un accompagnement positif qui permet de valoriser les réussites de l'enfant, de partir de ce qu'il est capable de faire pour ne pas le mettre en échec.

## **La motricité libre**

Dans cette notion de bien grandir, nous avons à cœur de respecter le rythme de développement de chaque enfant au travers du concept de motricité libre. L'adulte laisse libre court à tout mouvement spontané de l'enfant sans lui enseigner quelque mouvement que ce soit. La motricité libre apporte une sécurité interne suffisante qui va amener l'enfant à une plus grande aisance corporelle, une estime de soi solide, un développement plus harmonieux et fluide. Par notre accompagnement au quotidien, dans nos aménagements d'espace et nos propositions éducatives, l'enfant apprend par lui-même et acquiert une meilleure perception de ses capacités.

## **Le jeu chez Rigolo Comme La Vie**

Chez Rigolo Comme La Vie, nous avons comme ambition un projet avec des propositions éducatives variées et adaptées aux besoins des enfants. L'enfant peut alors expérimenter différentes situations en fonction de ses sources d'intérêt, de ses appétences. Ce projet efflorescent a vocation à s'adapter aux besoins évoluant des enfants. Il permet à l'enfant d'expérimenter diverses situations et de développer des compétences psycho-sociales, psycho-motrices, psycho affectives (mixité sociale, intergénérationnel, atelier éveil musical, ...).

Le jeu est une « activité d'ordre physique ou mental, non imposée, ne visant aucune fin utilitaire, et à laquelle on s'adonne pour se divertir, en tirer un plaisir » (définition LAROUSSE). Le jeu est universel, inné, spontané et permet à l'enfant de se développer. L'enfant a un besoin inné de jouer, de se socialiser, d'apprendre et de découvrir. Le jeu a un rôle éducatif, social, cognitif et thérapeutique. Le jeu est l'activité principale de l'enfant. C'est d'ailleurs un droit fondamental inscrit dans la convention internationale des droits de l'enfant (article 31). Chez Rigolo Comme La Vie, l'activité ludique a donc naturellement sa place à tout moment de la journée. Le jeu est un incontournable dans l'éveil de l'enfant. L'enfant a besoin d'expérimenter pour apprendre, il s'approprie à son rythme la réalité du monde, apprend à appréhender et à « gérer » ses émotions. C'est au travers du jeu qu'il expérimente et développe des compétences et habiletés qu'il transfère ensuite dans son quotidien et sa compréhension du monde. Il est donc important et primordial de favoriser ces multitudes de supports ludiques.

Chez Rigolo Comme La Vie nous souhaitons soutenir ces temps ludiques par :

### **a) L'aménagement de l'espace**

Valoriser le jeu de l'enfant passe par la réflexion autour de l'aménagement d'un environnement de vie qui soit ludique, réfléchi et sécurisant. Les professionnels réfléchissent donc à l'aménagement de l'espace qui propose un matériel de jeu et des meubles adaptés et accessibles. Il est défini en fonction de nos choix éducatifs et pédagogiques. Les professionnels choisissent soigneusement les jouets, réfléchissent à l'aménagement et pensent la place et le rôle de chacun. Chaque enfant pourra alors s'y mouvoir en fonction de son propre développement et ressentir le plaisir du jeu. Les espaces sont clairs, organisés et peu encombrés. Le rangement est important car il est un repère essentiel pour l'enfant : tout est toujours à la même place. Les espaces sont aménagés avec des "coins spécifiques" (jeux symboliques, moteurs, coin lecture,...). En accès libre toute la journée, l'enfant ne doit

pas avoir besoin de l'adulte pour y accéder, le matériel ludique est à disposition de l'enfant : les jeux doivent être accessibles, à hauteur d'enfants, leur accès doit être réfléchi. Nous limitons la sur stimulation sensorielle pour l'enfant, notamment au niveau visuel. Nous faisons le choix d'espaces clairs, sobres sans affichage décoratif. Nous préférons mettre en avant les réalisations et créations des enfants de manière ponctuelle.

L'espace est accueillant. Tout est prêt quand les enfants arrivent. Il doit donner envie. Il peut aider à la séparation, encourager l'exploration, faciliter l'activité ludique et permettre des aménagements d'espaces moteurs mais également de repos. L'aménagement chez Rigolo Comme La Vie favorise la découverte et l'expérimentation dans des espaces sécurisés et confortables. Nous préférons les espaces de jeux ouverts, en limitant les barrières. Faisons confiance à l'enfant, autorisons-le à aller et venir entre les différents espaces et expérimenter librement. C'est par l'observation que les professionnels modulent l'aménagement. En fonction des besoins de chacun, les espaces évoluent. Essayer, créer, inventer, moduler, cloisonner et décloisonner : l'aménagement de l'espace doit être régulièrement questionné et réajusté selon les intérêts et les évolutions du groupe.

**Au sein de la crèche, chaque espace de vie dispose d'un aménagement comme suit : un espace moteur, un espace de jeux symbolique (Nurserie, cuisine, et garage), un espace cocooning adapté aux plus petits et ouvert sur l'espace de vie pour un vivre ensemble tout âge confondu , un espace rassemblement (pour les temps comptines, et lecture...) , un espace de jeux libres : jeux de construction, jeux d'imaginaire... , un espace calme où les enfants peuvent se reposer dès qu'ils en ressentent le besoin. Nous sommes en réflexion constante, de par nos observations, sur l'aménagement des différents espaces afin d'offrir aux enfants un espace sécurisé et adapté à leurs besoins.**

### **b) Le jeu libre et la place de l'adulte**

Le jeu libre, ou initié par l'enfant, est une activité que l'enfant fait par lui-même, sans intervention ou planification de l'adulte. C'est la base de jeu de l'enfant. Cette activité ludique libre est essentielle dans le développement de l'enfant car elle favorise sa pensée créative, son imaginaire et ses compétences. Pour favoriser cette activité naturelle chez l'enfant, il est nécessaire de mettre à disposition du matériel ludique, comme évoqué dans la première partie, mais également, que la posture de l'adulte permette à l'enfant de s'investir entièrement dans son jeu. Les adultes doivent être vus et visibles de tous, leurs places et leurs visibilitées sont des régulateurs de répartition des enfants : c'est la notion de "l'adulte phare". Les enfants jouent seulement là où le regard de l'adulte éclaire ». Les adultes doivent réfléchir à leur positionnement et se répartir dans l'ensemble de la pièce. Cela répond à un besoin de sécurité affective. Cela ne veut pas forcément dire jouer avec, mais être un «phare» tranquille et bienveillant. La notion d'adulte phare renvoie à une posture physique (être assis à la hauteur de l'enfant,...) mais également psychique (répondre aux sollicitations de l'enfant). L'adulte doit être contenant, sécurisant et également totalement disponible pour les enfants. Par ce positionnement, l'adulte envoie à l'enfant des sourires, des signes de reconnaissance (regard, parole) pour le sécuriser, l'encourager et le laisser en autonomie dans ses relations et interactions.

**Au sein de la crèche, les enfants sont en jeu libre dès leur accueil, avec la présence d'un adulte phare. Cela va leur permettre de développer leur créativité, leur imaginaire, tout en étant en sécurité.**

**Chaque professionnel est réparti dans l'espace afin d'apporter une sécurité physique, affective et psychique aux enfants. Lors de l'accueil du matin qui s'effectue dans la grande salle, chaque professionnel se positionne dans un coin défini afin d'avoir un adulte phare dans chaque espace de jeu.**

**Certains enfants jouent seul et d'autres enfants sollicitent l'adulte afin de l'aider dans son jeu (mettre une couche à un bébé, faire des tours avec des cubes...)**

### **c) Les ateliers proposés par les professionnels**

Un atelier, c'est se mettre en mouvement à plusieurs, en se projetant, pour expérimenter sans enjeux. Chez Rigolo Comme La Vie, les professionnels proposent au cours de la journée des ateliers. L'enfant est libre de choisir et de décider lorsque son atelier se termine. Il a le droit de changer d'avis. Même s'il est à l'initiative du professionnel, il doit répondre aux besoins observés de l'enfant. C'est pourquoi, il est important de bien connaître l'enfant, savoir où il en est dans ses acquisitions et ses besoins à l'instant T. L'adulte est un guide qui prépare le terrain.

Il propose du matériel à l'enfant pour répondre à son besoin de jouer, d'apprendre et d'expérimenter. L'atelier n'est jamais imposé. L'enfant avance à son rythme, le professionnel réajuste en observant les réactions de l'enfant. Plusieurs ateliers peuvent être proposés en même temps, permettant à l'enfant de vivre un parcours de découvertes selon ses envies. Ces ateliers proposés sont avant tout des moments privilégiés entre l'adulte et un petit groupe d'enfants. Ce sont des incitations à la découverte, au rire, au plaisir de partager un moment ensemble, à la créativité ...

**Le rangement est un moment à part entière dans le temps de jeu, qu'il soit libre ou sous forme d'atelier. Il encourage l'autonomie : l'enfant range et se sert seul. Ranger permet de conclure et de mettre une fin au jeu. Le rangement ne doit pas être trop fréquent afin de ne pas couper les jeux des enfants, ni trop rare qui pourrait le mettre en insécurité physique et psychologique.**

**Nous invitons donc les enfants à ranger par le biais d'une chanson. Des bacs blancs sont mis à disposition des enfants dans l'espace de vie afin de rassembler les jeux au même endroit. Nous encourageons les enfants à aider l'adulte à ranger.**

**Le rangement de l'espace de vie annonce le temps de rassemblements puisque les enfants se rassemblent sur le tapis, une fois l'espace rangé.**

**Tout au long de la journée, nous rangeons l'espace de vie : le matin vers 9h30, le midi vers 11h et l'après midi vers 15h30.**

Au travers de cette première partie, on mesure qu'être co acteur du bien grandir du jeune enfant passe par des convictions pédagogiques et sanitaires nécessaires pour éveiller les potentiels et permettre à chaque enfant de développer son identité dans le collectif. Ces actions au quotidien garantissent la prise de conscience de soi, contribuent à ce que l'enfant ait confiance en lui. Cette

contribution ne se fait pas qu'en fonction des moyens mais aussi et surtout dans la manière d'être de l'adulte au quotidien. C'est ce qu'on appelle chez Rigolo Comme La Vie la posture professionnelle. Nous sommes convaincus qu'il ne suffit pas d'être dans le faire mais surtout d'être dans l'Être tant physiquement que psychiquement. La posture professionnelle est un état d'esprit à travers lequel chaque professionnel est convaincu de ce qu'il est et de ce qu'il fait pour et avec l'enfant au quotidien. Le professionnel incarne le projet et porte les valeurs dans chaque action menée auprès de l'enfant et de ses parents. L'association de professionnels engagés et des outils et moyens adaptés permet de favoriser l'estime de soi de l'enfant, essentielle pour lui permettre d'aller de l'avant, d'expérimenter, de jouer, de gagner en autonomie... : de bien Grandir

## 2.5 Les dispositions prises pour assurer le bien être

Rigolo comme la vie est garant du bien-être de l'enfant à travers l'accompagnement quotidien des besoins fondamentaux de l'enfant: besoins physiologiques, affectifs, de repères...

### • Les besoins physiologiques

Ils regroupent les soins d'hygiène, de repas, le sommeil, d'activité physique. La réponse et l'accompagnement de ses besoins sont primordiaux pour l'enfant et conditionnent son épanouissement et son bien-être quotidien.

Quel que soit le besoin physiologique, les professionnels accompagnent chaque enfant dans le Respect de leur rythme individuel pour le reconnaître dans sa "singularité" dans ce qu'il est et dans ses potentiels.

C'est comme cela que l'enfant gagne en estime de lui-même.

### • Les soins d'hygiène

C'est un moment privilégié entre le professionnel et l'enfant. Ils sont réalisés de manière à respecter l'intimité des enfants et leur permettre d'être acteurs de ce moment. Les professionnels veillent à valoriser et à prendre le temps avec les enfants. Ils peuvent se déshabiller et s'habiller, aller chercher et ranger leurs affaires, prendre une couche, monter seul au plan de change sous le regard bienveillant et la sécurité de l'adulte.

Le professionnel adapte en permanence son accompagnement à l'évolution de l'enfant notamment dans le passage de la couche aux sous-vêtements, en lien avec les parents.

### • Le sommeil

Le sommeil est un besoin commun chez les enfants, cependant, il y a des manières différentes d'y répondre. Nous portons un intérêt à reconnaître le rythme et le cycle de chaque enfant, et d'éventuels rituels pour lui permettre d'accéder à l'endormissement et au sommeil plus facilement.

Chez Rigolo Comme La Vie, toutes nos structures disposent de chambres. Quel que soit le type d'accueil (régulier ou occasionnel), chaque enfant a un lit identifié pour répondre à son besoin de repère. Toutefois, nous laissons la possibilité à l'enfant de se reposer ou de s'endormir dans les espaces "cocooning" en salle de vie.

Les temps de repos et de sieste sont proposés en fonction des signes de fatigue observés par

les professionnels. Cela se traduit par un coucher et réveil échelonné. Pour garantir la sécurité physique et affective des enfants, mais aussi la qualité de sommeil de tous les enfants, un professionnel accompagne tout le temps de la sieste. Le temps de sommeil des plus petits est sécurisé par un temps de passage régulier des professionnels, défini dans nos protocoles.

#### • **Le repas :**

Le lien avec les parents est essentiel pour garantir une cohérence pour l'enfant entre la maison et son accueil à la crèche.

Répondre aux besoins des enfants sur le plan de l'alimentation passe par une connaissance approfondie des notions d'équilibre alimentaire et de l'évolution de l'alimentation du jeune enfant .

La poursuite de l'allaitement maternel est facilitée au sein de toutes nos crèches. Nos professionnels sont formés pour l'accompagnement des mamans qui peuvent venir allaiter leur enfant ou apporter leur lait selon nos protocoles. Tout est mis en œuvre pour faciliter ce moment.

Nous faisons le choix d'être dans une relation individuelle et de proximité avec l'enfant lors de la prise des repas. Le professionnel propose en fonction de ses observations, l'installation qui répond au mieux aux besoins de l'enfant (repas pris à bras, en "poire", à table). Le choix de notre mobilier, à hauteur d'enfant, lui permet de se mouvoir en toute sécurité sans être contraint : il n'y a pas de transat ni de chaises hautes.

Nous souhaitons aussi que ce moment de repas soit un moment de partage et de plaisir pour l'enfant. Les échanges sont facilités par des petits groupes à table, accompagnés d'un adulte présent tout le temps du repas. Le professionnel propose l'intégralité du repas et l'enfant est libre de le déguster comme il le souhaite.

Les enjeux autour des soins, du sommeil, des repas ne se résument pas uniquement à des réponses physiologiques. L'accompagnement dans tous ces moments garantit à l'enfant une image de lui positive et valorisante, une plus grande confiance en lui et par conséquent, participe à la construction de son estime de lui.

#### • **Les besoins de sécurité :**

Il s'agit de la sécurité physique autour de l'aménagement de l'espace que nous aborderons dans le paragraphe suivant, et de la sécurité affective de l'enfant liée à la notion de repère.

La sécurité affective de l'enfant est nécessaire pour que celui-ci soit épanoui au sein de nos structures.

Ce sont les premiers échanges qui vont permettre que cette sécurité affective se développe. Nous profitons donc de l'adaptation pour créer une relation d'attachement suffisamment sûre en mettant en place la référence individuelle de l'enfant.

**L'ADAPTATION** est importante pour bien connaître l'enfant, rassurer le parent, prendre le temps



d'écouter l'histoire de la famille. Comment nous professionnels nous nous adaptons à l'enfant (respect des repères, du rythme, de l'alimentation), et notamment sa 1<sup>ère</sup> année où la réponse aux besoins primaires va lui garantir une sécurité affective. Cette phase d'harmonisation varie en fonction des besoins des enfants et des parents. La relation de confiance s'instaure entre la famille et les professionnels de la crèche. L'idée est de progressivement permettre à l'enfant et au parent de se séparer afin que chacun puisse s'épanouir.

La **référence** est un moyen de répondre au besoin d'attachement de l'enfant (repère de personne). Les référents sont des interlocuteurs privilégiés et des repères pour les enfants et leurs parents. Ils sont source de sécurité et d'apaisement. Lors de la période d'adaptation, l'enfant et ses parents sont accueillis par un référent qui répond à ces besoins. Le référent permet à l'enfant de s'ouvrir aux autres enfants et à tous les professionnels de la crèche. C'est ainsi que l'enfant n'est pas dans une relation exclusive avec son référent et est épanoui même en son absence.

Au-delà d'une référence individuelle, il peut y avoir, en fonction de l'organisation et/ou de la taille de la structure, une référence dite de "groupe" inscrite dans la durée, qui permet une continuité dans l'accompagnement de l'enfant au quotidien (dans les soins, les propositions éducatives...).

Le référent porte psychiquement l'enfant dans la manière de le soutenir, de le regarder, dans ses expériences, et dans son ouverture aux autres, tout en étant contenu physiquement par un portage de qualité et adapté à ses besoins.

### **a) repères de personne**

Maintenant que l'enfant est dans une relation de confiance individuelle, il va pouvoir explorer l'espace tout en ayant toujours besoin d'un regard privilégié et sécurisant. Chez Rigolo Comme La Vie, cela se traduit par la posture d'adulte phare. Le regard de l'adulte éclaire le jeu de l'enfant et le sécurise. Ce regard porté par le professionnel lui permet de développer sa confiance en lui pour aller vers l'autre et expérimenter.

### **b) repères dans l'espace**

Chez Rigolo Comme La Vie, l'aménagement favorise la découverte et l'expérimentation dans des espaces sécurisés et confortables. Chaque enfant peut se mouvoir en fonction de son propre développement. Les espaces sont clairs, organisés, peu encombrés. L'espace est accueillant, doit donner envie. Il peut aider à la séparation, encourager l'exploration. L'aménagement de l'espace est modulé par l'observation des professionnels afin de répondre aux besoins des enfants. Toutefois, nous sommes attentifs à ne pas changer l'aménagement trop souvent au risque de ne plus être le repère sécurisant.

### **c) repères dans le temps**

Les repères sont un ensemble d'actes qui permettent d'apporter une sécurité interne à l'enfant par leur répétition

La journée est ritualisée par des moments prévisibles, répétitifs et habituels qui permettent à l'enfant d'appréhender la venue d'un événement. Il y a du sens dans chaque moment du déroulé de journée. Ainsi l'enfant devient acteur du temps qui passe et ne le subit pas.

Chaque temps fort est réfléchi en équipe en s'appuyant sur des théories, des connaissances et des convictions pédagogiques. Les temps de transition sont tout aussi importants que les grands temps forts car ils permettent de passer à un autre moment.

Ils peuvent être générateur de stress s'ils ne sont pas réfléchis, pensés, organisés, anticipés tout comme les temps forts du déroulé de journée.

C'est au travers du déroulé de journée et de l'accompagnement de l'adulte que le cadre est posé et permet ainsi à l'enfant d'éveiller sa curiosité, ses potentiels, de développer sa capacité à faire seul.

Le cadre n'est pas figé et s'adapte bien au rythme et aux besoins de l'enfant en lien avec une observation fine de l'équipe.

Le temps de l'adulte n'est pas le temps de l'enfant .

#### **• Les besoins d'estime et d'appartenance**

Appartenir à un groupe c'est être identifié individuellement dans celui-ci par ses forces, ses potentiels pour nourrir le groupe.

Chez Rigolo Comme La Vie, tout est mis en œuvre pour faire que l'enfant se sente attendu, exister, reconnu comme un être à part entière par un ensemble d'attentions : un casier personnel, une photo sur son lit dans le dortoir, ...

Pour contribuer à son estime, l'enfant a besoin qu'on le regarde, qu'on le considère. Lorsque nous nous adressons à l'enfant, nous nous mettons à sa hauteur, nous lui disons "tu", nous le nommons par son prénom. Les professionnels se doivent d'avoir un discours valorisant et rassurant dans ses réussites comme dans ses échecs "tu peux être fier de toi".

#### **• Les besoins d'accomplissement**

On entend par accomplissement, le fait de s'occuper en vue de se réaliser : c'est laisser la possibilité à l'enfant de développer tous ses potentiels. "Le jeu, c'est le travail de l'enfant, c'est son métier, c'est sa vie".

Ce besoin est conditionné par la satisfaction des besoins évoqués précédemment.

## 2.6 Les dispositions prises pour assurer l'éveil des enfants, notamment en matière artistique et culturelle

La première mission de l'équipe est d'assurer la sécurité physique, psychique et affective de votre enfant en votre absence. L'équipe veille à mettre en place des temps d'éveil adaptés qui répondent à ses besoins individuels.

Chez Rigolo Comme La vie, différents ateliers sont proposés afin d'assurer l'éveil artistique et culturel des enfants sous différentes formes.

Voici des exemples mis en place à la crèche de Lambres lez Douai :

- **Eveil corporel**
- **Peinture aux doigts**
- **Peinture Coton tige**
- **Spectacles de marionnettes**
- **Atelier cuisine (pâtes à crêpes, mini cake...)**
- **Instrument de musique**
- **Imagier sonore**
- **Lecture et manipulation de livre**
- **Observation de la nature dans le jardin**

Aussi, les thématiques des activités proposées au sein des établissements Rigolo Comme La Vie évoluent durant l'année. Cela permet aux enfants de découvrir plusieurs univers.

Lors des moments festifs ou pour des besoins en lien avec le projet éducatif, la structure peut faire appel à des parents pour présenter leur talent ( musique , atelier cuisine...).

## 2.7 Les dispositions prises pour favoriser l'égalité entre les filles et les garçons

Les enfants évoluent dans un espace sécurisé et explorent de manière libre les jeux.

Sont à ce titre prises notamment des dispositions pour favoriser l'égalité entre les filles et les garçons » conformément à l'article R.2324-29 du Code de la Santé publique.

A titre d'exemple, les jeux sont accessibles à tous les enfants et notamment les jeux d'imitation et les jeux de déguisement. Les professionnels sont particulièrement sensibilisés et sensibilisent les parents à la nécessité pour chaque enfant de choisir le jeu de son choix peu importe son genre. L'aménagement des espaces de nos structures est réfléchi en ce sens.

## Partie 3 – Le Projet d'accueil

**La première mission de l'équipe est d'assurer la sécurité physique, psychique et affective de votre enfant en votre absence. L'équipe veille à mettre en place des temps d'éveil adaptés qui répondent à ses besoins individuels.**

### 3.1 Les accueils proposés

#### Types d'accueil

- Occasionnel
- Régulier
- Urgence exceptionnelle (événement non prévisible : ex : hospitalisation d'urgence)
- Horaire d'accueil de 6h à 20h
- Accueil d'enfant porteur de handicap.
- Familles confrontées à des situations particulières.

#### Âge des enfants accueillis

- 10 semaines à 5 ans révolus (veille des 6 ans) .
- Plus de 3 ans non scolarisés (jusqu'à 5 ans révolus (veille des 6 ans)).
- Enfants de plus de 3 ans à besoins particuliers (handicap...) jusqu'à 5 ans révolus (veille des 6 ans).

### 3.2 Les prestations d'accueils proposées

#### **Organisation des locaux**

La structure Rigolo Comme la Vie est située dans un bâtiment qui est dans la prolongation de l'espace Jean Michel Stricanne (RPE, Ludothèque, multi-accueil).

Les familles se présentent et sonnent au visiophone dans le SAS d'entrée de la structure. Ensuite elles peuvent se rendre au porte manteau où au casier de leurs enfants afin d'y mettre leurs affaires personnelles. Chaque casier et porte manteau est individualisé par une photo et le prénom de l'enfant.

Les familles et les enfants sont invités à entrer dans les différents espaces de vie pour réaliser un temps d'échange avec l'équipe. La structure dispose de 3 espaces de vie : une grande salle où sont accueillis 25 à 30 enfants et deux espaces de vie où sont accueillis 10 à 12 enfants chacun.



Chaque espace de vie est aménagé comme suit : une espace de jeux symbolique avec dinette, jeux de poupées, un espace moteur, un espace de rassemblement et un espace cocoon pour l'accueil des petits ainsi qu'un espace repas. Chaque espace donne accès à une salle de change et aux chambres. (1 pour chaque petit espace de vie et 3 pour la grande salle)

La structure possède un grand espace extérieur avec deux petites terrasses en sol souple et un grand espace de verdure avec trois petits carrés potagers.

Le petit espace de vie situé à côté du RPE est pourvu d'une pataugeoire.

La cuisine a un accès direct à la grande salle et au couloir pour le service des deux petites unités de vie.

L'équipe a disposition une salle d'éveil sensoriel (salle snoezelen) partagée avec le RPE de Lambres lez Douai.

### **Organisation des groupes**

Les enfants sont répartis dans les différents espaces de vie en fonction de nos observations ainsi que des informations apportées par les familles lors du rendez-vous d'inscription. La valeur du vivre ensemble est très forte sur la structure de Lambres Lez Douai car nous disposons de trois espaces de vie d'âges différents. L'équipe est répartie en fonction des groupes : explorateurs et navigateurs pour les deux petits espaces de vie et aventuriers pour la grande salle de vie. Ainsi les enfants ont des référents avec qui ils peuvent créer un réel lien d'attachement.

### **Activités proposées**

Chez Rigolo Comme La Vie, les professionnelles proposent au cours de la journée des ateliers éducatifs à destination des enfants. Plusieurs ateliers peuvent être proposés en même temps, permettant à l'enfant de vivre un parcours de découverte selon ses envies. Ce sont des incitations à la découverte, au rire, au plaisir de partager un moment ensemble, à la créativité. L'enfant est libre de choisir et de décider lorsque son atelier se termine.

Sur la structure de Lambres-Lez-Douai, nous disposons de trois espaces de vie dans lesquels les enfants sont répartis comme évoqués ci-dessus. Tous les accueils du matin (jusqu'à 9h environ) et les retrouvailles du soir (à partir de 17h environ) se réalisent dans le grand espace de vie : le groupe des "aventuriers". Lors de ses temps communs les enfants sont en jeux libres. L'adulte se positionne en phare et accompagne les enfants dans leurs jeux. Plusieurs espaces sont donc proposés afin de répondre aux besoins de chacun : jeux symboliques avec dinettes et poupées, jeux de construction, jeux moteurs, espace cocooning.

A partir de 9h les enfants sont répartis dans leurs espaces de vie où ils se disent bonjour par le biais de comptines.

Ensuite des temps d'ateliers sont proposés en fonction des observations de l'équipe : peinture, pâte à modeler, motricité, jardinage, manipulation de différentes matières, transvasement, jeux d'eau éveil sensoriel dans la salle snoezelen .... Tous les espaces de la structure sont exploités. Les enfants

peuvent participer à un temps d'atelier dans un autre espace de vie en fonction de leur besoin. Les enfants qui ne souhaitent pas participer ont la possibilité de poursuivre les temps de jeux libres.

### **L'exploitation des extérieurs**

Nous avons à cœur d'optimiser les découvertes et les explorations à l'extérieur.

Un projet autour du jardinage a vu le jour en 2023. Trois carrés potagers ont été installés ainsi que deux grands espaces de terre afin de réaliser des plantations. Des ateliers, où les grands-parents des enfants accueillis ont été conviés, sont proposés régulièrement. Ces ateliers rencontrent un grand succès. Nous valorisons les enfants en récoltant avec eux les légumes plantés avec leurs grands-parents. Par le biais de ces ateliers jardinage nous les sensibilisons aux gestes éco responsables. En effet, nous avons positionné des bacs dans le jardin afin de récupérer l'eau de pluie que nous utilisons pour arroser le potager.

L'équipe souhaite étendre ce projet, en créant un partenariat avec le béguinage de la ville de Lambres Lez Douai. En tant que créateur de lien social, nous souhaitons les convier à des ateliers intergénérationnels au sein de la structure autour de la nature.

Nous profitons également de notre espace extérieur afin de partir à la découverte de notre environnement. Les enfants prennent beaucoup de plaisir à observer les papillons, les coccinelles, vers de terre et autres animaux que nous offre la nature.

Des ateliers de motricité sont également proposés.

Nous proposons également aux enfants de déjeuner à l'extérieur soit en réalisant des pique nique sur la pelouse ou à table sur les deux terrasses de la structure.

Tous les ans, les familles sont invitées à notre fête de l'été, où des ateliers parents sont proposés à l'extérieur : lectures, bacs de manipulation de différentes matières que nous offre la nature (mousse, herbe, paille, ...), parcours de motricité, jardinage...

Ayant des arbres fruitiers dans le jardin, nous proposons aux familles de venir récolter les cerises, les poires et les prunes.

### **Les intervenants extérieurs**

A ce jour, nous avons un partenariat avec la ludothèque de la ville de Lambres ez Douai. Étant dans le même bâtiment, l'équipe a la possibilité de proposer des temps d'animation au sein de la ludothèque ou d'emprunter des jeux.

Nous avons le projet de créer un partenariat avec l'association Lire et Faire Lire. L'objectif est de faire découvrir des nouveaux livres aux enfants de moins de deux ans. En effet, les bénévoles de l'association sont formés à la lecture pour les jeunes enfants.

Les équipes sont accompagnées dans leur mission par des professionnels externes du domaine social et médical : médecins spécialisés en pédiatrie, psychomotriciens, psychologues, ...

Notre proposition prévoit, conformément aux pratiques actuelles, différentes interventions :

- Un Référent Santé et Accueil Inclusif (RSAI),

- Une professionnelle du Pôle Ressource Handicap Eveil Pluriel qui a pour objectif de faciliter l'inclusion des enfants à besoins particuliers ou en situation de handicap
- Un superviseur psychologue à raison de 2 heures par mois pour de l'analyse de pratiques
- Un collectif Pédagogie pour relecture de pratiques, animation et suivi des projets pédagogiques
- Un collectif alternants et tuteurs pour accompagner ces professionnels en devenir,
- Un collectif Adjoints et Référents technique pour relire les pratiques locales et assurer une cohérence globale réseau
- Un collectif Santé pour veille et accompagnement des pratiques de soin et de prévention, formalisation des protocoles, animation des RSI
- Un Référent Hygiène, Sécurité et Environnement, ainsi que 2 référents COVID

**L'entretien des locaux est assuré par deux agents de la société SNT spécialisée garant du respect des normes d'hygiène au sein de la structure.**

### 3.3 L'hygiène et les changes

La structure fournit les produits de soins et d'hygiène et les couches nécessaires au bien-être de votre enfant.

**Les soins d'hygiène** sont des moments privilégiés entre le professionnel et l'enfant. Ils sont réalisés de manière à respecter l'intimité des enfants et leur permettre d'être acteurs de ce moment. Les professionnels veillent à valoriser et à prendre le temps avec l'enfant. Ils peuvent se déshabiller et s'habiller, aller chercher et ranger leurs affaires, prendre une couche, monter "seule" sur le plan de change sous le regard bienveillant et la sécurité de l'adulte.

Le professionnel adapte en permanence son accompagnement à l'évolution de l'enfant notamment dans le passage de la couche aux sous-vêtements, en lien avec les parents.

Les enfants arriveront propres et habillés... Pour leur confort, l'aspect pratique et favorisant l'autonomie de l'enfant doit être privilégié. Les parents doivent fournir des vêtements de rechange, legging marqués au nom de l'enfant, en quantité suffisante et adaptés en permanence à l'âge et à la taille de l'enfant

La crèche se réserve le droit de récupérer les effets personnels non repris par les familles.

**La structure décline toute responsabilité en cas de perte ou détérioration des vêtements de l'enfant.**

Il est nécessaire que l'enfant ait des chaussures propres et/ou chaussons.

Il est important que l'enfant puisse avoir l'un de ses objets personnels, rassurant pendant le temps de séparation (« son doudou » ...) étiqueté à son nom.

Une tétine au nom de l'enfant restera en permanence dans l'établissement pour les enfants ayant l'habitude d'en avoir une à la maison.

Pour les accueils réguliers et pour des raisons pédagogiques, la famille fournira une turbulette au nom de l'enfant. Celle-ci leur sera rendue chaque fin de semaine pour être lavée. La structure sera également en capacité de mettre à disposition de l'enfant une turbulette aux familles qui le souhaitent.

Nous recommandons de marquer avec les étiquettes nominatives les objets et vêtements appartenant à l'enfant (biberons, boîte plastique...), et ce, afin de limiter les pertes et échanges involontaires d'affaires personnelles

## 3.4 Alimentation

### 3.1.4 Les repas

**Le repas, le goûter et toutes les fournitures annexes destinées aux enfants (bavoirs, couverts, assiettes, verres, ...) sont fournis par la structure.**

Les laits premier âge et deuxième âge sont fournis par la structure. Si vous souhaitez apporter votre lait maternisé, vous devez ramener une boîte fermée ainsi que deux biberons au nom de l'enfant.

Le prestataire pour les repas sélectionné par Rigolo Comme La Vie est Ansamble

Ansamble propose une alimentation issue en partie de l'agriculture biologique, il se mobilise en faveur d'une alimentation saine, respectueuse de la nature et des Hommes et créant de la valeur sur son territoire.

Ansamble s'engage à:

- sécuriser la prestation repas
- favoriser la prévention de l'obésité infantile
- sélectionner des produits de bonnes qualités nutritionnelles
- privilégier les produits frais, sans conservateur et exclure les conserves de légumes
- varier les produits pour éveiller au goût
- cuisiner simplement, au plus près du jour de la consommation

**L'alimentation et les menus des jeunes enfants sont soumis aux dernières recommandations de santé publique France en lien avec les 1000 premier jours.**

Notre prestataire qui fournit les repas est local et propose des produits de la région. Les équipes et le prestataire s'engagent dans une démarche de développement durable en recyclant les barquettes. Le repas du midi est fourni par la structure.



Pour les enfants en bas âge, la structure fournit un lait et l'eau (une seule marque), les laits et/ou les eaux spécifiques sont fournis par la famille. Dans ce cas, les parents s'engagent à respecter les dispositions suivantes : Boite fermée hermétiquement d'une validité d'1 mois après ouverture. Les biberons sont préparés au sein même de la structure.

**Pour les enfants soumis à une diététique particulière, pour raisons médicales (allergies, intolérance), un protocole spécifique sera établi avec le référent santé accueil et inclusion et votre médecin traitant et les parents. Ce dernier n'entraîne en aucun cas une réduction du tarif horaire.**

Nous souhaitons aussi que ce moment soit un moment de partage et de plaisir pour l'enfant.

### **3.4.2 Allaitement en crèche**

La poursuite de l'allaitement maternel est facilitée au sein de toutes nos crèches. Nos professionnels sont formés pour l'accompagnement des mamans qui peuvent venir allaiter leur enfant ou apporter leur lait selon nos protocoles. Tout est mis en œuvre pour faciliter ce moment. Ainsi cet accueil est possible à toute heure de la journée et un endroit est prévu au sein de toutes nos crèches pour les accueillir.

L'équipe est disponible pour répondre aux inquiétudes des familles face à l'allaitement. Les mères allaitantes sont invitées à venir durant les temps de repas. Nous leur mettons à disposition un fauteuil d'allaitement ou la salle snoezelen afin de pouvoir donner le sein en toute tranquillité. Certaines familles continuent de venir pour partager le temps du repas avec leur enfant malgré la fin de l'allaitement.

Pour les mères qui n'ont pas la possibilité de venir au sein de la structure, nous leur fournissons des étiquettes afin de nous préciser la date et l'heure du tirage sur les flacons de lait maternel, nous permettant d'assurer une traçabilité. Le lait non consommé est rendu à la demande des familles qui réalisent des soins au lait maternel (bains, soins des yeux...)

### **3.4.3 Régimes alimentaires**

Tout régime alimentaire lié à la santé de l'enfant sera soumis au RSAI.

L'avis du responsable de l'établissement sera requis quant aux possibilités de la crèche à réaliser ce régime et sa compatibilité avec les règles de sécurité alimentaire en collectivité.

Un projet d'accueil individualisé (PAI) sera établi et signé entre le directeur de la crèche, la famille et le RSAI ou le médecin traitant de l'enfant.

### 3.5 L'accueil d'enfants à besoins spécifiques (enfant en situation de handicap, enfants atteints d'une maladie chronique...)

La volonté de RIGOLO COMME LA VIE est de nous engager auprès des enfants, des parents et des équipes dans le besoin de transformation sociétale.

Dans ce cadre, nous avons professionnalisé et développé un accompagnement spécifique des enfants en situation de handicap et de leur famille. Notre expertise dans ce domaine est reconnue par nos partenaires.

C'est pourquoi au-delà de l'obligation légale (décret d'août 2000) qui incite à accueillir des enfants en situation de handicap dans les crèches, **RIGOLO COMME LA VIE a souhaité aller plus loin pour répondre aux besoins d'éveil et de socialisation des enfants en situation de handicap et aux besoins de leurs familles.** Et cela en terme, notamment, de mode de garde pour maintenir l'emploi du parent ou au besoin de répit, dont tout parent doit pouvoir bénéficier et solliciter auprès de notre société.

Nous accueillons les enfants en situation de handicap au sein de nos crèches pour offrir une réelle possibilité d'inclusion sociale de l'enfant et de sa famille. En effet, les crèches sont les premiers lieux d'accueil possibles dans la vie d'un enfant, qui prend part à la vie en société du haut de ses quelques mois !

De même, un parent ayant un mode de garde en milieu ordinaire pour son enfant, prend sa place socialement en tant que parent. Il a accès à un nouveau monde, celui de la Petite-Enfance, de l'accompagnement à la Parentalité. Étape qui peut être un réel soutien dans la vie de famille.

**Quoi de plus naturel alors que de proposer un accueil en crèche aux enfants et aux parents qui débutent leur vie de famille sous le prisme du handicap ?**

L'accueil de l'enfant en situation de handicap vient aussi parfaire et est aussi bénéfique pour l'accueil du collectif d'enfants. Il permet à tout enfant de vivre quotidiennement les réalités de ce que la vie offre, et le handicap en fait partie.



L'accueil de l'enfant en situation de handicap permet de déconstruire les représentations liées au handicap, de sortir des idées préconçues, et de la méconnaissance sur cette thématique qui a longtemps été mise de côté.

**RIGOLO COMME LA VIE contribue ainsi à changer le regard de la société sur la différence, pour cela nous nous engageons auprès des enfants, des familles et des professionnels.**

**Nos engagements pour les enfants :**

- Leur permettre de **vivre quotidiennement à travers la différence et la diversité.**
- **Accueillir chaque enfant** en valorisant ses compétences, tout en prenant en compte ses besoins particuliers.
- **Donner une autonomie maximale** à chaque enfant pour réaliser les gestes de la vie quotidienne, lui permettre de s'inclure socialement dans un groupe afin de nouer des liens relationnels avec ses pairs.



**Nos engagements pour les familles :**

- **Proposer** à toute famille le sollicitant **un accompagnement à la parentalité.**
- **Répondre aux besoins individuels** de leur enfant en élaborant avec la famille un recueil d'informations détaillant les difficultés liées au handicap mais surtout les compétences dont l'enfant dispose.
- **Identifier et mobiliser le réseau et se mettre en lien avec les professionnels** extérieurs (structure médico-sociale ou professionnel du paramédical) pour harmoniser l'accompagnement de l'enfant, tout en laissant le parent au centre des échanges.

**L'équipe est très investie dans l'accompagnement à la parentalité. Nous profitons des temps de transmission auprès des familles afin d'identifier les besoins et proposer les cafés de parents ciblés : alimentation, sommeil, gestes premiers secours réalisés avec la RSAI de la structure, prévention des accidents domestiques...**

**L'équipe réalise des actions de prévention également par le biais d'affichage sur différentes thématiques telles que la bronchiolite, la canicule, ....**

**Des rencontres individuelles peuvent être proposées afin d'échanger, accompagner les familles sur une problématique particulière. Nous valorisons les familles dans leur fonction parentale.**

**Suite à des observations, des interrogations de parents, nous avons à plusieurs reprises sollicité le positive lab afin d'accompagner les familles, les orienter afin de comprendre et proposer un accompagnement adapté d'un enfant dont nous avons repéré un besoin spécifique.**

### **Nos engagements pour les professionnels :**

- **Sensibiliser les équipes** de crèche à l'accueil de l'enfant en situation de handicap, la notion de parentalité bousculée, ou encore l'approche Snoezelen.
- **Rester à l'écoute et veiller à répondre à leurs questionnements**, qu'ils soient d'ordre organisationnel ou qu'ils fassent référence à un accueil en particulier.
- **Mettre en lumière le réseau de partenaires internes** (superviseur, thérapeute familiale ou responsable Pôle Ressources Handicap) **et externes** (CAMSP et CMP locaux, paramédicaux de proximité, Pôle Ressources Handicap de l'arrondissement...).

## **3.6 Encadrement de la structure et des enfants**

### **3.6.1 Description des compétences professionnelles mobilisées**

L'encadrement est assuré par des professionnels diplômés et qualifiés selon les normes du décret en vigueur (éducateur de jeunes enfants, infirmier(e), puéricultrice, auxiliaire de puériculture, CAP petite enfance ou animateur(trice) petite enfance). Les collaborateurs diplômés, au titre de l'article R.23-24-36 et R-23-24-42 sont habilités pour les ouvertures et fermetures de la Structure dans le respect de la réglementation.

Les professionnels présents assurent l'accueil des enfants et des parents, la bonne tenue de la structure, la transmission des informations pour les collaborateurs non présents à la fermeture ou à l'ouverture et la mise en sécurité du bâtiment (fermeture).

Le planning hebdomadaire de l'équipe est établi sur toute l'amplitude d'ouverture de la Structure et communiqué annuellement sur demande au service PMI lors du suivi.

### **3.6.2 Professionnalisation et accompagnement de l'équipe**

#### **Formation**

Chaque nouveau professionnel qui intègre Rigolo Comme La Vie bénéficie d'une formation en interne dès son arrivée. Il est formé par un collaborateur du même métier, cette formation peut se faire sur une autre crèche du réseau Rigolo Comme La Vie.

Une plateforme de formation en e-learning est accessible à tous les professionnels de crèches (cdd, cdi, stage...).

Un plan de formation est déployé chaque année autour des thèmes de pédagogie (l'art, la musique, le baby signe, la nature, l'accueil d'enfants en situation de handicap, l'approche snoezelen...), de

santé et de sécurité (Sauveteur Secouriste au travail, manipulation extincteurs, l'alimentation du jeune enfant ...), de management et de gestion .

Les collaborateurs sont également accompagnés sur les formations individuelles (VAE, Transition pro...) .

Rigolo Comme La Vie crée des partenariats avec les centres de formations petite enfance et accueille des étudiants dans le cadre de stage ou de l'alternance; l'étudiant est toujours accompagné d'un tuteur , et il n'est jamais seul avec les enfants. Le nombre de stagiaires est limité afin de garantir la qualité de son suivi, de son accompagnement, ainsi que les repères de l'enfant et de sa famille. Les stagiaires ne seront accueillis que si le contexte, les ressources sont en adéquation.

### **Analyse de pratique:**

Une analyse pratique toutes les 6 semaines est planifiée de 19h à 21h. Elle est assurée par Mr SEDDAOUI Hamid, psychopraticien.

Les analyses de pratiques professionnelles permettent à l'équipe de prendre de la hauteur sur des situations complexes tant auprès d'un enfant, que d'un parent ou au sein de l'équipe.

Nous pouvons évoquer une inquiétude, une difficulté dans un accompagnement spécifique. Mr SEDDAOUI nous apporte des pistes de réflexion nous permettant de trouver en équipe une solution à la difficulté rencontrée.

### **3.6.3 Comportement à adopter dans les locaux**

Les parents sont invités à prendre connaissance des informations affichées à leur intention à l'entrée de l'établissement.

Il est notamment demandé à tout parent ou accompagnant de :

- Ne jamais laisser un enfant seul sur la table à langer
- Ne pas laisser un enfant déambuler seul dans l'établissement,
- La présence des frères et sœurs de l'enfant ou de jeunes enfants accompagnants ne doit pas être un facteur de risques et de perturbation pour les autres enfants de l'établissement, ils sont sous la responsabilité de leurs parents/de l'adulte accompagnant. Frère et sœur restent, tant que possible, dans le sas d'entrée à la vue de son parent ou de l'accompagnant.
- Surveiller les tiers qui n'ont pas à perturber les autres enfants,
- De ne pas laisser jouer un enfant avec les jeux de l'établissement sans surveillance y compris au sein de la structure de motricité

- Pour des raisons de sécurité et dans l'intérêt du bon fonctionnement du service, et dans la mesure du possible, il convient de limiter à 2 personnes (enfants inclus), le nombre de personnes accompagnant le parent qui vient chercher l'enfant en crèche ;
- En dehors de la zone d'entrée, toute personne pénétrant dans les espaces de vie des enfants devra couvrir ses chaussures par les sur-chaussures mises à sa disposition dans le hall d'entrée.

Les Familles sont tenues à un devoir de confidentialité et au respect de la vie privée des personnes qu'elles côtoient au sein de l'établissement.

A ce titre, les familles s'engagent à garder confidentielles toute information qui serait portée à sa connaissance concernant une autre famille.

Aussi, les familles s'engagent à n'utiliser les photos prises au sein de l'établissement (et présentant d'autres enfants que le/les leur(s)) que dans un cadre familial et donc à ne jamais les diffuser ni les positionner sur un site ou blog internet.

Cette liste est donnée à titre d'exemple et n'est pas limitative.

Toute entrée dans la crèche est contrôlée. Le personnel doit maintenir les portes d'accès fermées pour éviter qu'une personne étrangère puisse pénétrer dans la structure. Un protocole de sûreté est établi par la crèche.

Pour la sécurité des enfants, il est demandé aux parents de fermer derrière eux les portes d'accès qu'ils franchissent. à ne pas laisser leurs effets personnels à la portée des enfants (médicaments, produits toxiques...

Toute personne pénétrant dans la Structure s'engage à en respecter les règles.

## Annexe - Etude de territoire



## Fiche territoire

-

COMMUNE DE LAMBRES-LEZ-DOUAI

Nord (59)

-

Générée le 06/09/2022







## INTRODUCTION

La commune de Lambres-lez-Douai se situe dans le département du Nord et comprend 5 071 habitants, pour une densité de 9 hab/km<sup>2</sup> en 2018.

Lambres-lez-Douai appartient à la Communauté d'agglomération Douaisis Agglo.



## DEMOGRAPHIE

La variation de la population s'explique par deux principales composantes:

- 1 Le solde naturel: égal à la différence entre le nombre de naissances et le nombre de décès
- 2 Le solde migratoire: égal à la différence entre le nombre d'arrivées et de départs sur le territoire

5 071 HABITANTS	5 073 HABITANTS
2018	2013

### Un faible solde naturel pour un fort solde migratoire comparés à la France entre 2013 et 2018

	Variation moyenne à l'année		
	Variation population	Solde Naturel	Solde Migratoire
Lambres-lez-Douai	-0,0%	-0,2%	+0,2%
Nord	+0,1%	+0,5%	-0,4%
France	+0,4%	+0,3%	+0,0%

Données INSEE (2021)

### On observe une population relativement vieillissante à Lambres-lez-Douai



**0,8**

Indice jeunesse



**2,1%**

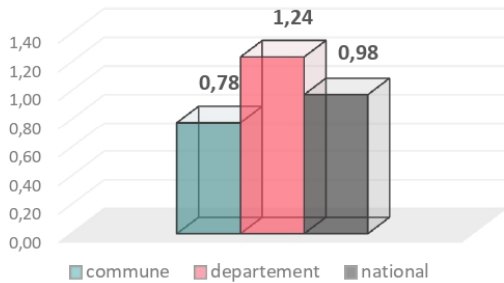
Moins de 3 ans



**0,6%**

Taux de natalité

### Comparaison macro de l'indice de jeunesse



Données INSEE (2021)

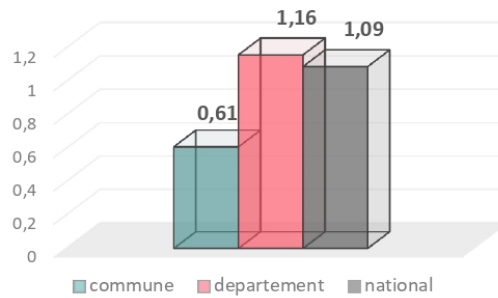
L'indice de jeunesse est égal au nombre de moins de 20 ans rapporté au nombre de plus de 60 ans sur l'année. Cela signifie que pour 1 personne âgée il y a environ 0,8 jeunes.

L'indice de jeunesse à Lambres-lez-Douai est relativement moins important que sur le département du Nord.

Le taux de natalité est égal au nombre de nouveaux nés rapporté au nombre d'habitants moyen sur l'année. Cela signifie que pour 1000 habitants il y a environ 6,1 nouveaux nés sur la commune.

Le taux de natalité à Lambres-lez-Douai est relativement moins important que sur le département du Nord.

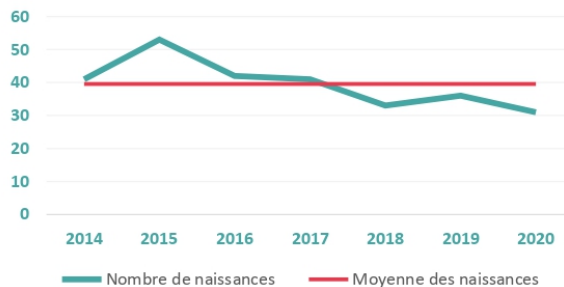
### Comparaison macro du taux de natalité



Données INSEE (2021)

## Une moyenne de 40 naissances entre 2014 et 2020

### Évolution du nombre de naissances (2014-2020)

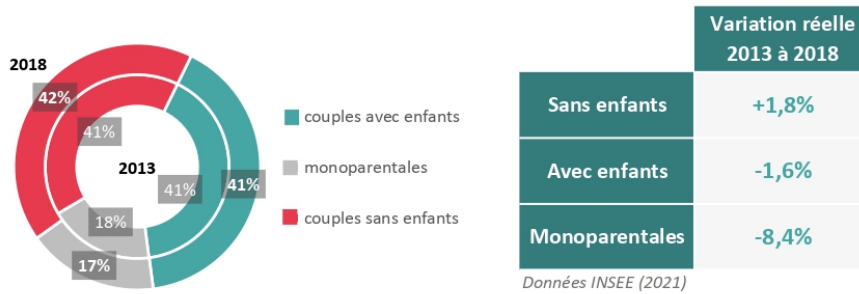


Données INSEE (2021)

Le nombre de naissances semble être en baisse sur la commune de Lambres-lez-Douai.

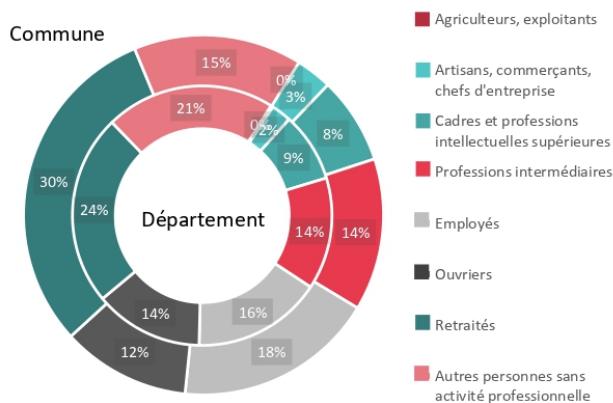
Un faible renouvellement des jeunes couples présents sur la commune peut expliquer cette baisse du nombre de nouveaux nés chaque année.

## Zoom sur la composition des familles



## ÉCONOMIE ET EMPLOI

### Répartition des catégories socio-professionnelles



On observe une proportion moins importante de cadres, professions intermédiaires sur la ville que sur le département.

De plus, la proportion d'ouvriers et d'employés est moins importante sur la commune que sur le département.

Données INSEE (2021)

## Potentiel financier

**1 216€**  
par habitant

Le potentiel financier se présente comme élément de mesure de la richesse théorique d'une commune et permet ainsi de prendre en compte l'ensemble des ressources stables de la collectivité.

Selon l'Agence Nationale de la Cohésion des Territoires (2021)

## À propos des revenus



## Un taux d'emploi féminin relativement élevé comparé à la France

	Taux d'emploi	Hommes	Femmes
Lambres-lez-Douai	87,5%	87,9%	87,1%
Nord	84,9%	85,5%	84,2%
France	88,0%	89,0%	86,9%

Données INSEE (2021)

**Le taux d'emploi** correspond au nombre d'actifs occupés pour 100 actifs. Nous nous intéressons ici au taux d'emploi des 25-54 ans puisqu'ils constituent la population qui nous intéresse le plus. On observe un taux d'emploi plus important sur la commune que sur le département, tandis que le taux d'emploi du Nord est moins important qu'en France. Par ailleurs, la différence hommes/femmes est moins marquée sur la commune par rapport au département.

## Une part de temps partiel chez les femmes plus élevée

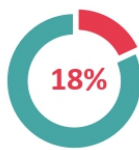
	Taux TP	Hommes	Femmes
Lambres-lez-Douai	13,3%	2,8%	23,5%
Nord	14,8%	5,1%	25,3%
France	13,1%	4,7%	22,0%

Données INSEE (2021)

**Le taux de temps partiel** correspond au nombre d'actifs en temps partiel pour 100 actifs occupés, toujours pour les 25 à 54 ans.

La différence de temps partiel entre hommes et femmes est davantage marquée sur la commune que sur le département. De plus, la part de temps partiel chez les femmes est plus élevée qu'en France.

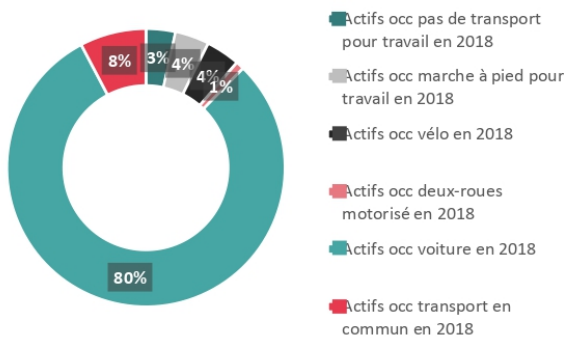
## À propos de la mobilité des actifs



### Des actifs travaillent sur leur commune de résidence

Ce qui signifie que la plupart des actifs se déplacent en dehors de leur ville pour aller travailler.

## Zoom sur les modes de déplacement des travailleurs



Le nombre d'actifs utilisant la voiture comme mode de transport pour aller travailler est significativement supérieur au nombre d'actifs utilisant les transports en commun à Lambres-lez-Douai.

Il y a moins d'actifs qui préfèrent marcher pour aller au travail plutôt que de prendre le vélo.



## ACCUEIL PETITE ENFANCE

### Un taux de couverture théorique des EAJE élevé comparé à la France

2018	EAJE PSU	Assistants maternels	Autres
Lambres-lez-Douai	40,6	44,3	12,0
Nord	15,0	31,9	12,1
France	18,2	33,8	5,4

Données DataCaf & INSEE (2018)

**Le taux de couverture** correspond au nombre de places théorique pour 100 enfants âgés de moins de 3 ans. Il est ici calculé de façon théorique, grâce aux données DataCaf de 2018 et au recensement INSEE de 2018. La catégorie "Autres" fait référence à différents types de prise en charge, tels que la garde à domicile, la préscolarisation, etc.

Les EAJE PSU comprennent: accueil collectif, familial et parental, micro-crèche.

À noter: il n'existe pas de visibilité sur les EAJE en mode PAJE.

Théoriquement, sur 100 enfants âgés de moins de 3 ans, environ 41 jeunes enfants peuvent être accueillis en accueil collectif (EAJE) et environ 44 en accueil individuel.

La capacité d'accueil collectif sur Lambres-lez-Douai est moins importante que la capacité d'accueil individuel. De plus, le taux de couverture des EAJE sur la commune (2019) reste supérieur au taux de couverture national.

2019	Couverture globale
Lambres-lez-Douai	63,0
Nord	58,6
France	59,8

Données DataCaf (2019)

Le taux de couverture globale en 2019 sur Lambres-lez-Douai est supérieur à celui du Nord et supérieur à celui de la France.

### Quelques chiffres théoriques sur la commune pour conclure...



**108**

Jeunes enfants



**68**

Places théoriques



**40**

Enfants non accueillis



## INFORMATIONS COMPLÉMENTAIRES

### Contexte

L'objectif de ce rapport est d'obtenir un rendu des statistiques liées au développement de crèches afin d'obtenir un premier aperçu de la situation du territoire, à différentes échelles (commune, département, France).

### Méthodologie

Les données utilisées pour réaliser ce rapport sont principalement issues de deux sources:

- Insee – Recensements de la population 2013 et 2018, exploitations principales et complémentaires.
- DataCAF – Taux de couverture global - Accueil jeune enfant (2019)

Les données utilisées ont été consultées en décembre 2021. De plus, certains chiffres évoqués dans ce rapport restent théoriques et pourraient se révéler obsolètes en raison d'un manque d'actualisation des données.